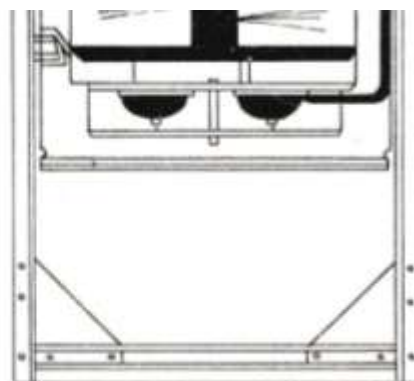


Pasenie a jeho význam

Pasenie má pre chov hospodárskych zvierat veľký význam. Bez pasenia nie je mysliteľný úspešný odchov mladých zvierat (hovädzieho dobytku, koní, oviec atď.).

Pasenie výrazne zlepšuje zdravotný stav a konštitúciu. Žiadne maštalné prostredie nenahradí zvieratám pobyt na sinku a čerstvom vzduchu. Na pasienku sa zvieratá otužujú a znášajú potom lepšie výkyvy počasia. Zvyšuje sa ich dlhovekosť a odolnosť proti ochore-



niam. Pasienkovo odchované dojnice zostávajú dlhšie v chove a vyprodukujú viac mlieka.

Kvalitný porast pasienka je ľahko stráviteľný. Obsahuje veľa bielkovín, vitamínov a minerálnych látok. Má priaznivý vplyv na úžitkovosť a ušetrí spotrebu jadrových krmív.

Pri pasení sa ušetrí práca, ktorá súvisí so zberom porastu a jeho dopravou do maštale. Pasenie znamená úsporu času a pracovných síl.

4.5.1/

SPÔSOBY PASENIA

Porast pasienka môže byť spásaný rozličnými spôsobmi. Poznáme voľné, oplôtkové, dávkové a pásové pasenie.

VOLNÉ PASENIE

Pri voľnom pasení sa zvieratá voľne pohybujú po pasienku. Je to nehospodárne pasenie a používa sa len výnimočne. Porast nie je dobre využitý. Značná časť krmiva sa ušľape.

119 *Voľné pasenie hovädzieho dobytku v podhorskej oblasti*

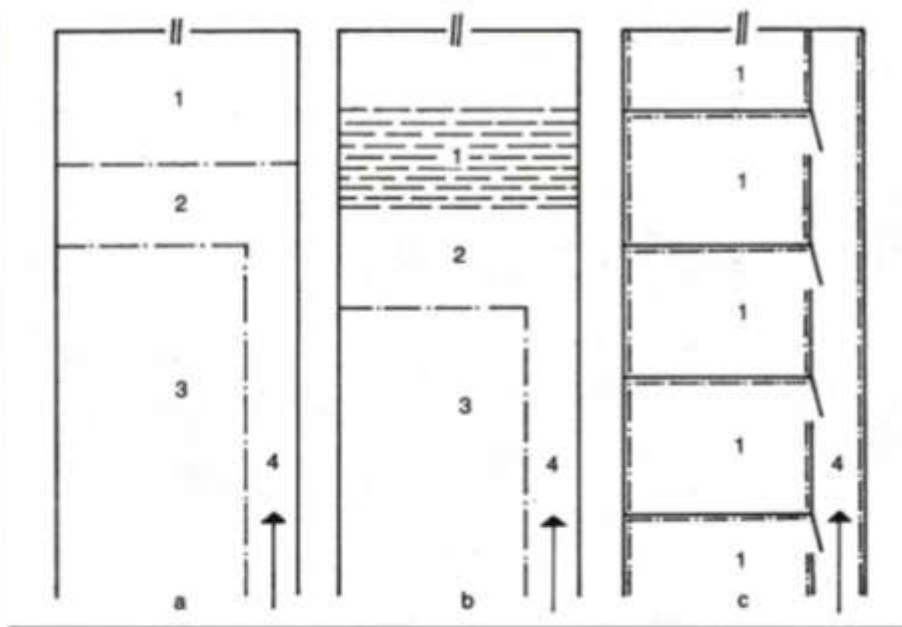


OPLÔTKOVÉ PASENIE

Pasienok je rozdelený na priemerne veľké oplôtky (ohradené časti). Jednotlivé oplôtky sú ohradené tyčami alebo elektrickým ohradením. Spásat sa začínajú, keď tráva dorástla do výšky 10 cm. Jedna časť sa nemá spásat dlhšie ako 3 dni. Po spasení oplôtky sa porast prebráni a prihnojí.

DÁVKOVÉ PASENIE

Pri dávkovom pasení sa ohradí elektrickým ohradením taká plocha porastu, ktorá stačí zvieratám na 1 deň (prípadne poldeň).

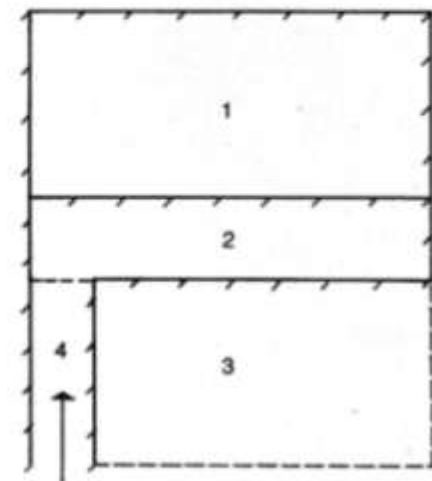
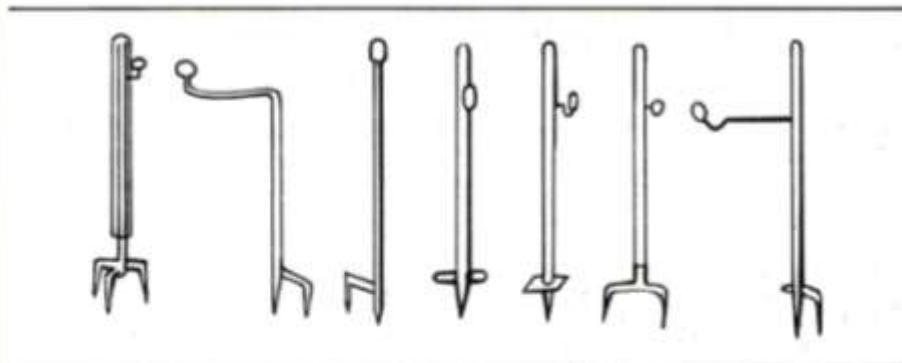


120 Schéma dávkového, pásového a oplôtkového pasenia
 a) dávkové pasenie, b) pásové pasenie, c) oplôtkové pasenie,
 1 — plocha určená na spásanie,
 2 — oddelená dávka pastevného porastu,
 3 — spasená plocha, 4 — náhonová cesta

Na vymeranie plochy treba vedieť výnos pasienka. Výška porastu pri dávkovom pasení nemá presahovať 25 cm. Taký porast zvieratá dobre využijú a nezošľapú. Denne sa premiestujú na ďalší ohradený čerstvý porast.

PÁSOVÉ PASENIE

Používa sa pri spasení porastov vyšších ako 25 cm (ďatelino-trávy a podobne). Pri pasení sa zvieratám pridružuje pás 60–80 cm široký. Od nespásaného porastu je oddelený elektrickým ohradením. Zvieratá stoja po dĺžke prideleného pásu ako pri válove. Po jeho spasení sa elektrické ohradenie posunie o ďalších 60–80 cm.

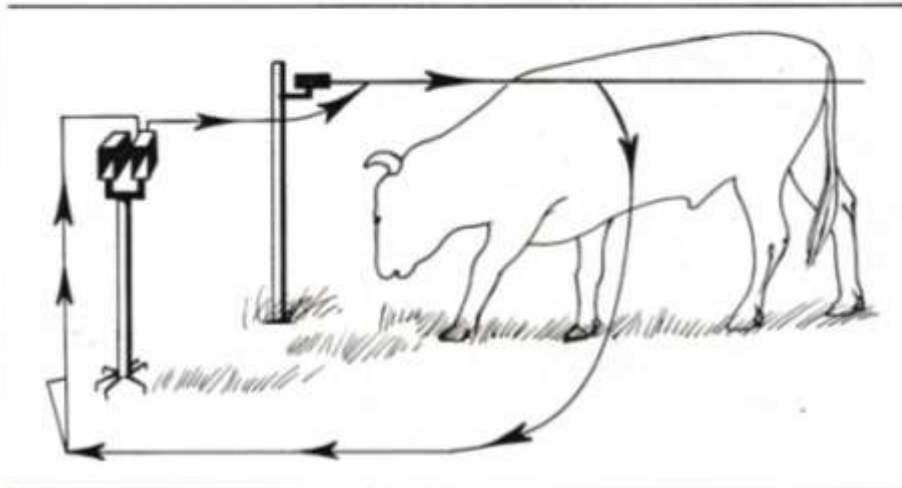


121 Spásanie porastu systémom dávkového alebo pásového pasenia pri použití elektrického ohradenia

1 — plocha určená na spásanie,
 2 — oddelená dávka pastevného porastu (čerstvo spasená plocha),
 3 — plocha už spasená a ošetrovaná,
 4 — náhonová cesta

122 Vhodné typy kolíkov elektrického ohradenia

123 Rozličné spôsoby rohového vystuženia elektrického ohradenia



124 Princíp elektrického ohradenia

Pri dotyku nastáva prostredníctvom zvierata elektrický výboj.



125 Ukážka oplôtkového pasenia

4.5.2/

TECHNIKA PASENIA

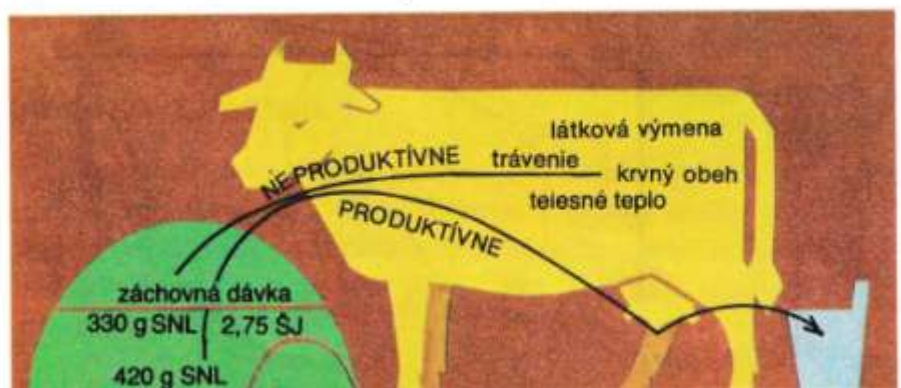
1. Pasenie má pre chov hospodárskych zvierat veľký význam. Vysvetli prečo.
2. Charakterizuj rozdiely medzi dávkovým, pásovým a oplôtkovým pasením.
3. Ako pripravíme zvieratá na obdobie pasenia?

Zo zimného krmenia v maštali sa prechádza na pasenie len postupne. Zvieratá sa musia postupne otužovať pobytom vo výbehoch a pri dôkladnom vetraní maštali.

Zisťuje sa zdravotný stav zvierat. Ošetrujú sa paznechty a urobí sa odčervovanie. Viditeľne choré jedince sa vyradia zo stáda. Prvé dni sa dobytok pasie 1–2 hodiny. Doba pasenia sa postupne predĺži až na 6 hodín denne (3 hodiny ráno a 3 hodiny večer). Podľa kvality porastu sa zvieratá prikrmujú.

4.5.3/

KRÍMNA NORMA, KRÍMNA DÁVKA



126 Využitie živín v krmnej dávke pre dojnicu

60 g SNL
0,27 ŠJ produkčná dávka na 1 kg mlieka