

Téma : 26.2. = 2 hodiny 27.2. = 1 hodina

## GRAVIDITA V CHOVE HZ / DOJNICA / NEPRAVIDELNÉ POLHY A DRŽANIE TELA PLODU DOJNICE OŠETRENIE DOJNICE A TELIATKA PÔRODE

**Poznámka :** Odpovede sa otázky, ktoré sú súčasťou prípravy nemusíte vypracovávať.

### BREZIVOSŤ, ZISŤOVANIE BREZIVOSŤI, ČAS TRVANIA A EVIDENCIA BREZIVOSŤI

**Brezivosť** je obdobie od oplodnenia (zabrezivenia) plemennice do pôrodu. **U kráv a jalovic trvá priemerne 285 dní, to značí 9 mesiacov a 10 dní.** Býčky sa rodia zvyčajne o niekoľko dní neskôr ako jalovičky.

Prvým, aj keď nie celkom spoľahlivým **príznakom brezivosti**, je vynechanie ruje. V praxi zisťuje brezivosť pri dobytku insemináčny technik alebo veterinárny lekár do troch mesiacov po inseminácii.

Brezivosť sa prejaví zmenami na maternici (zväčšenie maternicového rohu). Vyšetruje sa konečníkom (nazýva sa rektálne vyšetrenie).

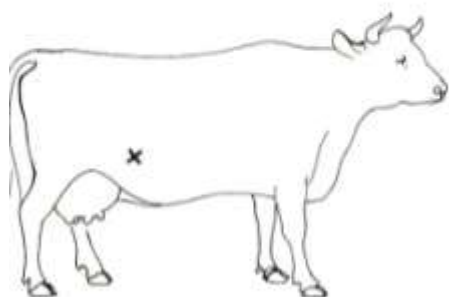
Zabrezivenie jalovice alebo kravy možno zistiť už v 21.–23. dni po inseminácii, a to rozborom mlieka v laboratóriu. Výsledky zistené



**150** *Veľkosť a poloha maternice kravy v 3. a 6. mesiaci brezivosti, a – 3. mesiac brezivosti, b – 6. mesiac brezivosti*

## 151 Vonkajšie vyšetrenie breživosti kravy

Robí sa asi v 6. mesiaci miernym nárazom ruky zavretej do pästi do pravej slabiny, bez vzdialenia ruky od brušnej steny.



1. Ako dlho trvá breživosť pri dobytku?
2. Vysvetlí, akým spôsobom sa v praxi zisťuje breživosť.
3. Kam a ako sa zaznamenáva zabrezovanie plemennice?
4. Aké príznaky breživosti sú v pokročilejšom období?
5. Ako sa staráme o brezivé plemennice?

1. Zopakuj si pohybovú a rozmnožovaciu sústavu.
2. Vysvetlí a na modeli kravy ukáž miesta, ktoré sa menia s blížiacim sa pôrodom.

1. Pôrod prebieha v troch štádiách. Vysvetlí, ktoré sú to a ako sa prejavujú.
2. Čo znamená, keď sa povie, že krava núti, alebo krava sa vyčistila?

insemináčnym technikom alebo laboratórnym vyšetrením sa zaznamenajú do **karty plemennice**. Vyznačia sa aj na maštalnej tabuľke. Zabrezovanie sa označuje znamienkom + (plus), jalovosť znamienkom – (minus). Breživosť sa prejavuje aj ďalšími príznakmi:

Brezivé kravy a jalovice majú **zmenené správanie**. Sú pokojnejšie, opatrnejšie a dobre žerú.

Pravá strana brucha je nápadne vyklenutá v dolnej časti.

V šiestom mesiaci breživosti možno urobiť **vonkajšie vyšetrenie** plemennice miernymi nárazmi dlaňou nad pravou slabinou (tzv. palpáciou). Zistia sa **pohyby plodu**.

Brezivým plemenniciam je nevyhnutné zabezpečiť vyhovujúce prostredie – dostatok pohybu, šetrné zaobchádzanie, vhodné ustajnenie a plnohodnotnú výživu.

### 6.2.5/

## PRÍZNAKY PÔRODU A VLASTNÝ PÔROD

Asi 7–14 dní pred pôrodom (otelením) sa u kráv objavujú typické **pôrodné príznaky**. Vulva sa zväčšuje a prehľbuje. Z pôrodných ciest vyteká hlien, ktorý visí v podobe šnúry. Široké panvové väzy sa uvoľňujú a sú na hmat mäkké. Brušné svaly ochabnú, takže brucho klesne. Obrysy rebier a stavcov sú zreteľnejšie.

Viditeľne sa zväčšuje vemeno. Krátko pred pôrodom sa nalievajú cecky a sú značne napnuté.

**Pôrod** vyvolávajú rytmické sťahy (pravidelne sa opakujúce) maternice a brušného lisu.

**Priebeh pôrodu** možno rozdeliť na tri časové úseky alebo obdobia (štádiá): otváracie štádium, vypudzovacie štádium a popôrodné štádium.

1. **Otváracie štádium trvá 4–10 hodín.** Plemennica prejavuje značný nepokoj. Prešľapuje, striedavo líha a vstáva, obzerá sa. Plod zaujíma pôrodnú polohu. Plodové vaky rozširujú krčiek maternice a vtlačajú sa do pôrodných ciest. Najskôr sa objaví tmavomodrastý močový vak. Obsahuje riedku zakalenú tekutinu. V priestore pošvy sa zvyčajne sám pretrhne. Potom sa objaví vak, ktorý sa nazýva ovčí. V tomto vaku je uzavretý plod. Obsahuje hustú, hlienovitú, belavú tekutinu. Po jeho prasknutí sa pri normálnom priebehu pôrodu objavia nožičky teľaťa.
2. **Vypudzovacie štádium trvá 2–6 hodín.** Plod je vypudzovaný z tela matky silnými sťahmi maternicovej svaloviny. Krava tzv. núti. Vo väčšine prípadov je vhodná a niekedy aj nevyhnutná pomoc človeka. Pôrod sa tým urýchli a je pre kravu i teľa bezpečnejší.
3. **Popôrodné štádium trvá asi 6–12 hodín.** Do ôsmich hodín po narodení teľaťa nastane väčšinou vypudenie plodového lôžka. Hovorí sa, že krava sa vyčistila. Ak sa tak nestane do 24 hodín po pôrode, treba volať na pomoc veterinárneho lekára.

## PRÍPRAVA A POMOC PRI PÔRODE

Kravu pred pôrodom prevedieme do čistého a vydezinfikovaného boxu s čistou podstielkou. Venujeme jej čo najväčšiu starostlivosť.

Zadnú časť, najmä okolie vulvy, čisto umyjeme a vydezinfikujeme. Na pôrod pripravíme potrebné pomôcky:

- 4 vyvarené pôrodné povrázky a 2 kolíky z pevného dreva (asi 0,5 m dlhé),
- mydlo, čistú utierku, sterilnú vazelinu,
- dezinfekčný prostriedok na ošetrovanie pupočnej šnúry.

Osoba, ktorá vykonáva pôrod, oblečie si igelitovú alebo gumovú zásteru. Na rukách si vyhrnie rukávy. Ruky s dobre ostrihými nechtmi si dôkladne umyje a vydezinfikuje.

Pri telení sa s pomocou veľmi neponáhľame. Pri normálnom priebehu pôrodu pomáhame až po prasknutí plodových obalov. Vo väčšine prípadov vstupuje teľa do pôrodných ciest prednými nohami a hlavičkou. Takúto polohu nazývame **pravidelná predná poloha**. Málokedy sa stáva, že sa v pôrodných cestách objavajú najprv zadné nožičky teľťa (nazýva sa **pravidelná zadná poloha**). Pri zadnej polohe treba priebeh telenia urýchliť, aby sa teľa nezadusilo.

## POMOC PRI PÔRODE

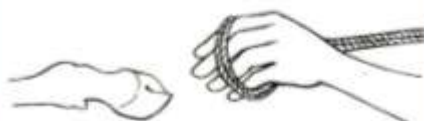
Pri pravidelnej polohe teľťa upevníme pôrodné povrázky nad sponky vystupujúcich nožičiek. Uzly pôrodných povrázkov umiestime vždy na vnútornej strane končatin (pozri obrázok). Zabránim tým možnému poraneniu sliznice pôrodných ciest. Na druhý koniec povrázka upevníme drevené kolíky. Miernym ťahom pomáhame plodu v prechádzaní pôrodnými cestami. Ťaháme vždy len v čase, keď krava tlačí – to značí pri vypudzovacích stahoch maternicovej svaloviny.

Osoba, ktorá vedie pôrod, opatrne ohrňuje hornú polovicu vulvy cez hlavičku plodu (okružovanie). Chráni tak hrádzu (priestor medzi konečníkom a vulvou) pred roztrhnutím. Pri normálnom pôrode stačí ťah dvoch osôb. Ak rodí krava postojacky, treba teľa včas zachytiť, aby sa pádom nezranilo.

Pri ťažkom a dlhotrvajúcom pôrode kravy voláme na pomoc veterinárneho lekára.

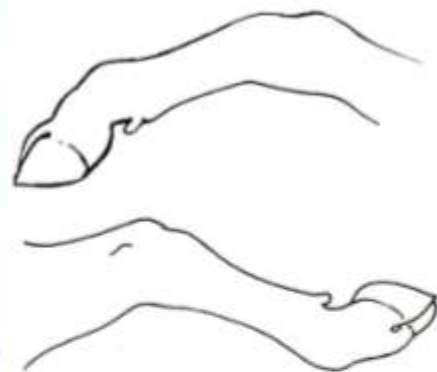
*Aký je správny postup pomoci krave pri pôrode?*

**153** Navliekanie pôrodného povrázka na prednú nohu teľťa



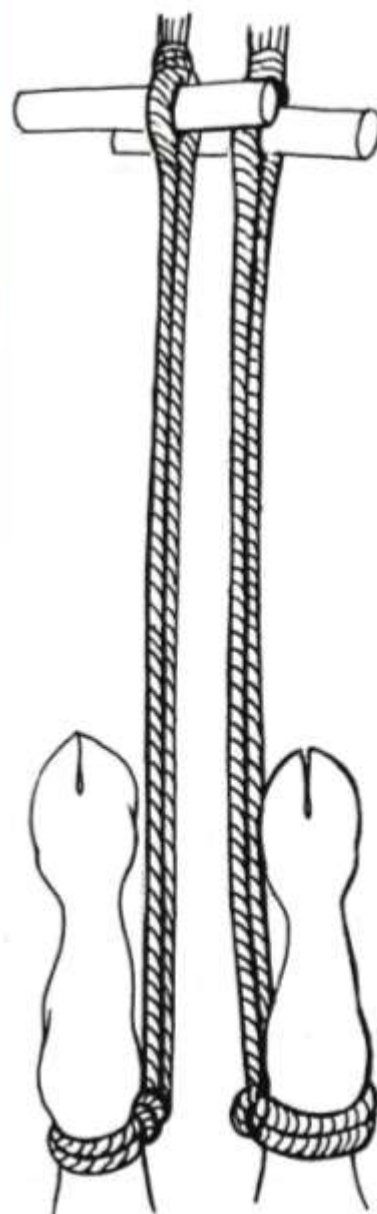
**154** Správny postup upevnenia pôrodných povrázkov na nohách teľťa

**152** Rozlišovanie prednej a zadnej polohy plodu



**1.** Ktoré pomôcky treba pripraviť pred pôrodom?

**2.** Prezri si pripojené obrázky a vysvetli, ako zistíš, či má teľa prednú, alebo zadnú polohu.

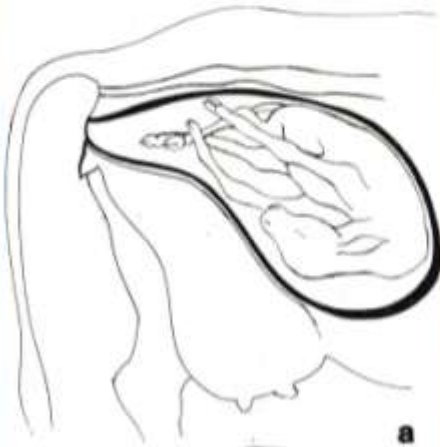


## NEPRAVIDELNOSTI PRI PÔRODE

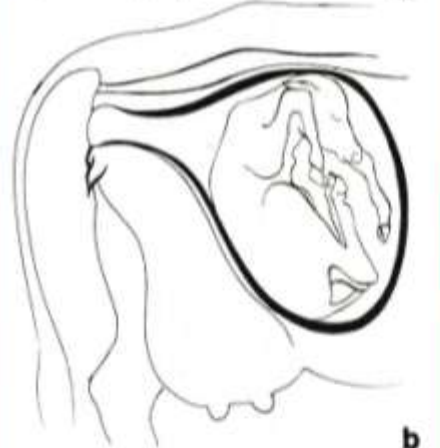
Pôrod kravy neprebehne vždy ľahko. Poruchy, ktoré sťažujú priebeh pôrodu, môžu mať rozličné príčiny. Napríklad:

- dojnica je v zlom výživnom stave a značne zoslabnutá,
- pôrodné cesty plemennice sú veľmi úzke,
- plod môže byť neprimerane vyvinutý a ťažký (50 až 70 kg).

Najčastejšou príčinou ťažkého pôrodu býva nepravidelná poloha plodu:



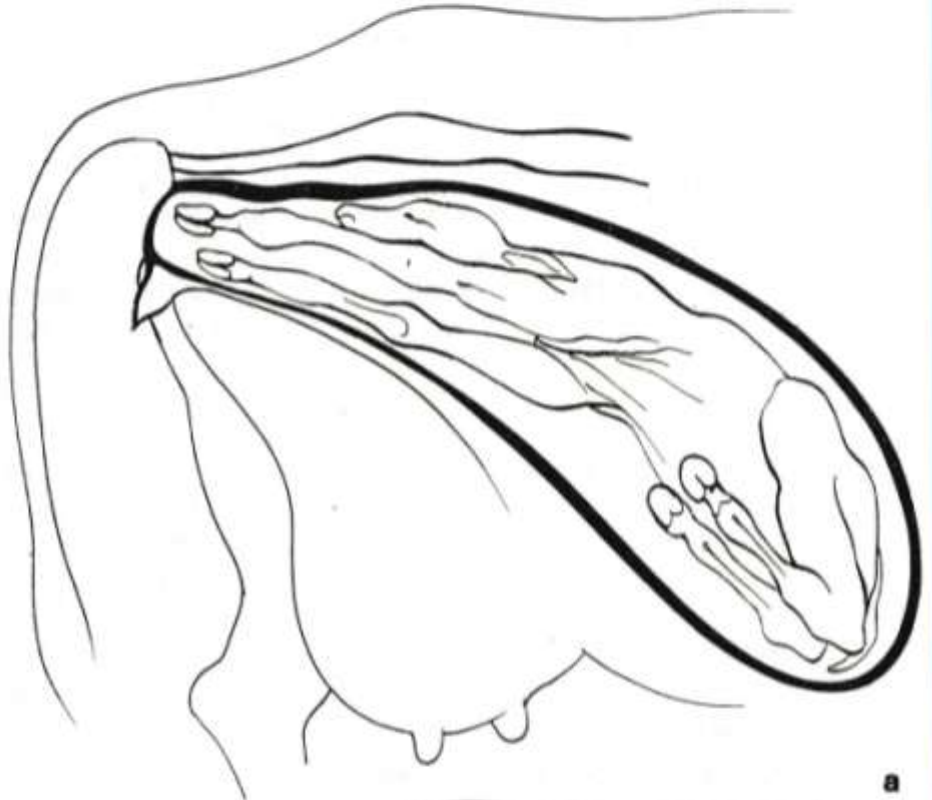
a



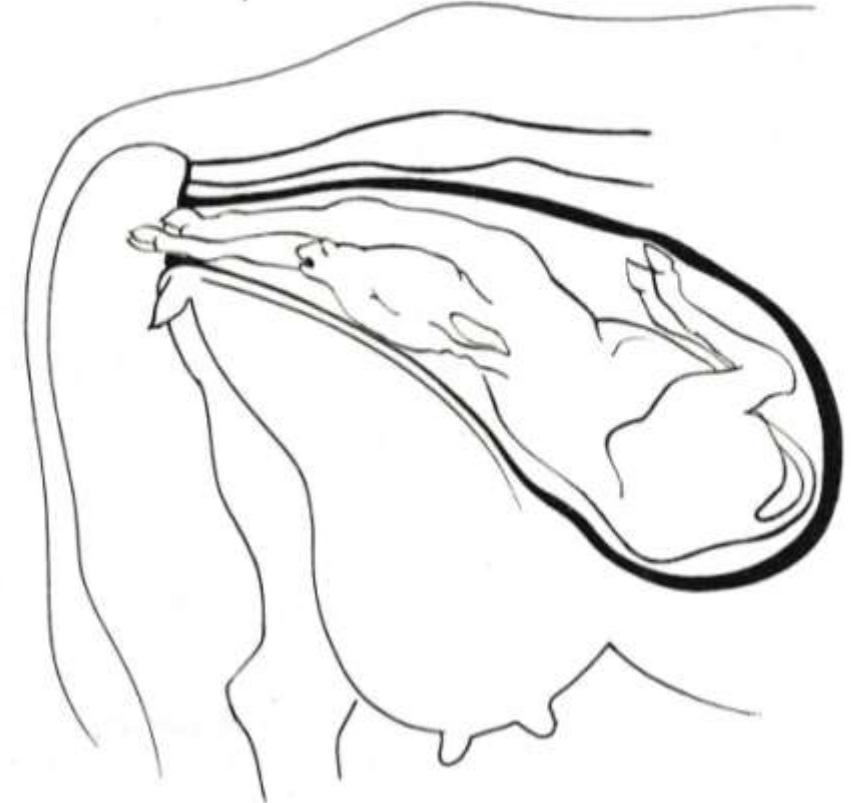
b

### 155 Nepravidelné polohy plodu

a – priečne brušné kozľa, b – zvislé chrbtové kozľa



a



b

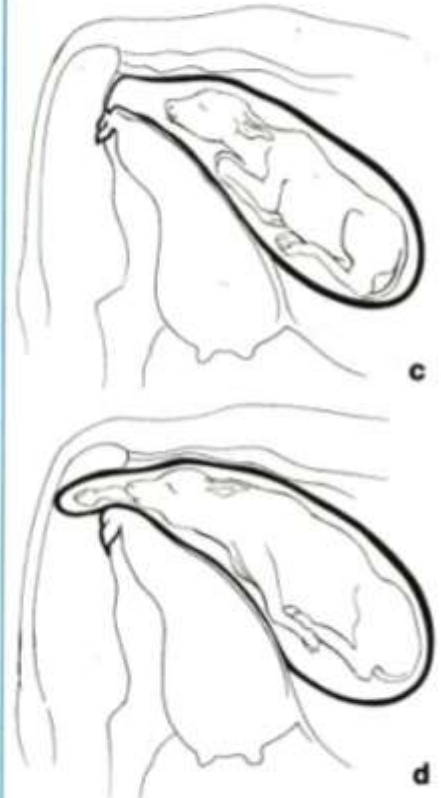
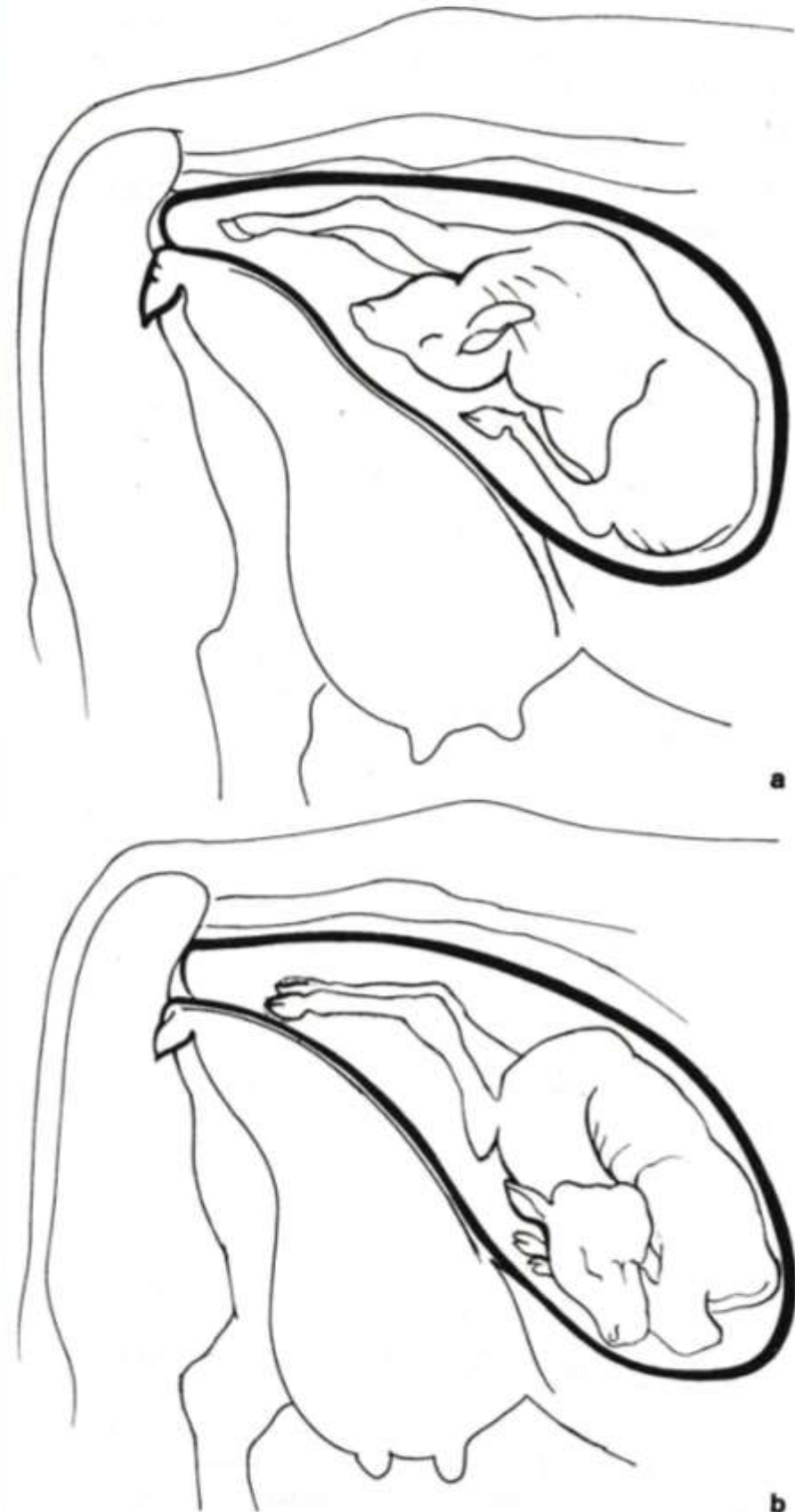
### 156 Nepravidelné postavenie plodu

a – pozdĺžna predná poloha – nepravidelné bočné postavenie, b – predná pozdĺžna poloha – dolné nepravidelné postavenie

- a) **nepravidelná poloha plodu**, keď je plod stočený do takzvaného kozla (pozri obrázky),
- b) **nepravidelné postavenie plodu**, keď je plod obrátený chrbtom k jednému z bokov matky – tzv. bočné postavenie (pozri obrázky),
- c) **nepravidelné uloženie hlavy a nôh** – hlava a nohy majú rozličné polohy (pozri obrázky).

Väčšinu prípadov nepravidelného uloženia plodu môže napraviť iba skúsený odborník.

1. Aké môžu byť príčiny ťažkého pôrodu?
2. Dobre si pozri obrázky, ktoré znázorňujú nepravidelné uloženie plodu a svojimi slovami ju opíš.



**157 Nepravidelná poloha hlavy a nôh**

**a** – hlava padnutá na bok, **b** – hlava klesnutá na bok a späť, **c** – predné podložené nohy, **d** – ľavá predná noha celkom podložená

## OŠETRENIE TEĽAĽA PO NARODENÍ

Tefa po narodení položíme na čistú plachtu alebo na čistú a suchú slamu.

Nozdry, ústa, oči a ušnice teľaťa vytrieme sterilnými handričkami. Odstránime zvyšky pôrodného hlienu, ktorý bráni teľaťu pri dýchaní. Hlavu teľaťa omyjeme studenou vodou. Ak teľať nejaví znaky života, treba zaviesť **umelé dýchanie** (to značí 2– až 3krát vdýchnuť do nozdier teľaťa).

Veľkú pozornosť venujeme **ošetreniu pupočnej šnúry** (pupočnému kýpťu). Môže byť miestom, ktorým preniknú do tela teľaťa choroboplodné zárodky.

Ak sa nepretrhne pupočná šnúra počas pôrodu, odstrihneme ju nožnicami asi 10 cm od pupka. Z pupočného kýpťa vytlačíme zrazenú krv a mok. Kýpeľ sa nepodväzuje. Ponorí sa do fľaše so širokým hrdlom naplnenej dezinfekčným roztokom.

### 158 Ošetrenie pupka po narodení teľaťa



Ďalšiu **dezinfekciu** robíme postrekom účinnými prostriedkami (napr. Akutol spray, Septonex spray a podobne). Dezinfekciu opakujeme ešte druhý a tretí deň.

Po základnom ošetrení **osušíme teľa** sterilnou tkaninou alebo vechťom čistej a suchej slamy.

Ak je krava a celý chov zdravý, možno dať teľa krave olízať.

Ošetrenému **teľaťu sa zistí hmotnosť**, predbežne sa **označí** a prenesie sa do profylaktória (súčasť pôrodnice). Do dvoch hodín po narodení sa teľa **napojí mliečivom**.

1. Vysvetlí, ako budeš postupovať pri ošetrení teľaťa po narodení.
2. Vedel by si poskytnúť umelé dýchanie?
3. Máš úlohu ošetriť pupočnú šnúru narodeného teľaťa. Ako budeš postupovať?

### FÁZY TELENIA :

<https://www.agropress.cz/prubeh-porodu-u-skotu/>

<https://slo.agromassidayu.com/kak-prinimat-roditi-u-korov-read-977017>