

# Téma : **DOSPELOSŤ HZ, POHLAVNÝ CYKLUS, PRIRODZENÁ PLEMENITBA A TECHNICKÉ OSEMEŇOVANIE / IMSEMINÁCIA, UMELE OPLODNIENIE**

## 6.2.1/

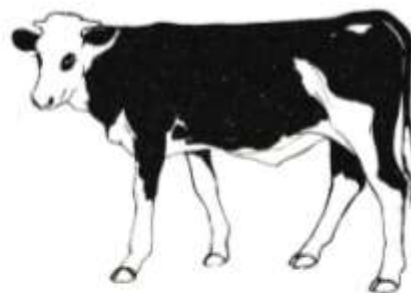
### POHLAVNÁ A CHOVATELSKÁ DOSPELOSŤ

**Pohlavná dospelosť** je obdobie, v ktorom sa v pohlavných žľazách samcov a samic začínajú tvoriť pohlavné bunky. To znamená, že pohlavne dospelá jalovica môže byť oplodnená a pohlavne dospelý býk môže oplodniť.

**Dobytok pohlavne dospieva v 6–12 mesiacoch.** V období pohlavnej dospelosti zvieratá na plemenitbu nepoužívame. Predčasné použitie jalovic na plemenitbu by spôsobilo ohrozenie ďalšieho rastu, ťažké pôrody a zníženie úžitkovosti.

**Chovateľská dospelosť** je obdobie, keď jalovice a býky môžeme prvýkrát použiť na plemenitbu. Zvieratá sú pohlavne dospelé a tak telesne vyvinuté, že ich zapúšťanie nepriaznivo neovplyvní ich rast a vývin, zdravotný stav a úžitkovosť.

V našich plemenách sa jalovice zapúšťajú v 16–18 mesiacoch. Podmienkou je, aby ich hmotnosť bola 360–380 kg.



147 *Dobre odchovaná jalovica*

1. *Kedy je zviera pohlavne dospelé a kedy dospieva chovateľsky?*
2. *V akom veku a pri akej hmotnosti zapúšťame jalovice?*

## 6.2.2/

### RUJA A JEJ PRÍZNAKY

**Ruja** sa navonok prejavuje zmeneným správaním zvierat. Vonkajšie príznaky ruje sú pri jednotlivých plemenniciach odlišné. Podľa priebehu ruje a správania plemennice rozlišujeme výraznú, slabú a tichú ruju.

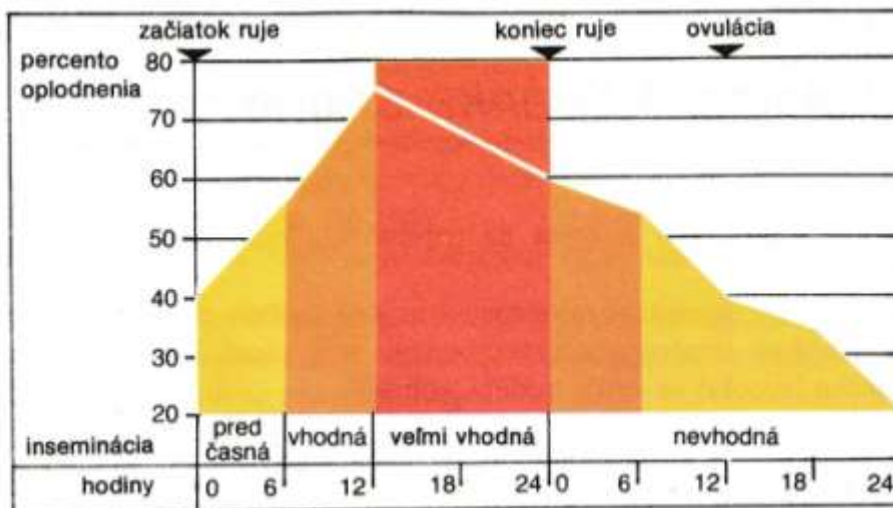
**Pri výraznej ruji** sú plemennice nepokojné, pri dotyku sa prehýbajú v bedrách, oňuchávajú susedné zvieratá, naskakujú na ne a nechajú na seba skákať. Vulva je mierne zdurená, sliznica pošvy očervenená. Vo výtoky hlienu možno zistiť ku koncu ruje primiešanie krvi.

**Pri slabej ruji** sú príznaky menej badateľné. Plemennice však neuhýbajú, keď na ne naskočia iné.

**Pri tichej ruji** nie sú vonkajšie príznaky viditeľné. Priebeh a príznaky ruje závisia od vlastností zvierata a od úrovne výživy.

V podmienkach veľkovýroby je nevyhnutné, aby ruju sledoval zodpovedný pracovník, a to ráno a večer.

**148** *Vhodnosť zapúšťania doj-  
nic v ruji*



**Ruja jalovic trvá 24–36 hodín.** Jalovice zapúšťame (inseminujeme) najlepšie na začiatku druhej polovice ruje. V tomto čase je najväčšia pravdepodobnosť zabrezivenia plemennice.

**Príklad:**

Čas zistenia ruje	Najvhodnejší čas na insemináciu
Pred 9. hodinou	ten istý večer, najneskôr večer
Medzi 9.–12. hodinou	ten istý večer, najneskôr ďalší deň skoro ráno
Popoludní a večer	ďalší deň ráno a dopoludnia

Ak trvajú príznaky ruje ešte dvanásť hodín po inseminácii, treba plemennicu reinseminovať (insemináciu opakovať).

Pri plemenniciach, ktoré nezabreziveli, objaví sa ďalšia ruja za 18–22 dní. Hovoríme, že sa prebiehajú. Prebiehanie plemenníc starostlivo kontrolujeme.

Kontrolu si uľahčíme tak, že obdobie prípadnej nasledujúcej ruje si zaznamenáme na maštafnú tabuľku.

Príklad: jalovica bola inseminovaná 3. 1. 1986. Na tabuľku zaznačíme obdobie 21. 1. až 25. 1., to značí čas možného prebiehania plemennice. V rozmedzí týchto dní venujeme jalovici zvýšenú pozornosť.

1. *Ako môže prebiehať ruja pri dobytku?*
2. *Kedy je najvhodnejší čas na insemináciu v období ruje?*
3. *Ako kontrolujeme prípadné prebiehanie plemenníc?*

### 6.2.3/

## SPÔSOBY A TECHNIKA PRIPÚŠŤANIA

Pri dobytku sa používajú dva spôsoby pripúšťania:  
**prirodené pripúšťanie a inseminácia.**

(Pripomeňte si učivo z kapitoly 2.1)

1. **Pri prirodzenom pripúšťaní** sa býk na vybranom a upravenom mieste púšťa na plemennicu. Býk sa k pripúšťadlu privedie ošetrovateľom – hovoríme o **pripúšťaní z ruky**. Na jedného býka pripadá 80–100 kráv za rok. Prirodzené pripúšťanie sa pri dobytku používa v nepatrnom množstve.

2. **Pod insemináciou**, rozumieme umelé zavedenie býčieho semena (spermii) do maternicového krčku plemennice. V ČSSR sa používa

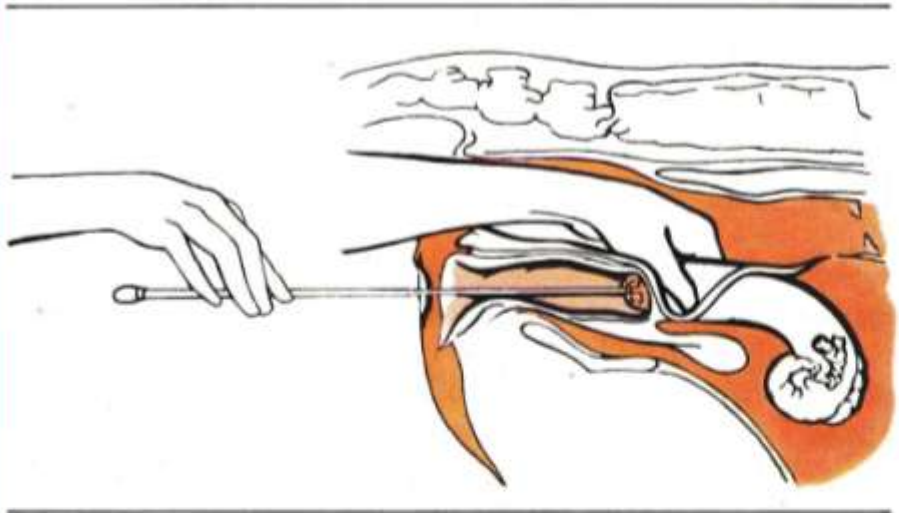
inseminácia pri dobytku od roku 1947. Je do nej zapojených takmer 99 % z celkového stavu kráv.

Pri inseminácii jalovic treba posúdiť ich zdravotný stav, telesný vývin a hmotnosť. Plemennice s príznakmi ochorenia pohlavných orgánov sa neinseminujú.

Chovateľ má zabezpečiť pomoc a primerané podmienky, ktoré umožnia hygienické vykonanie inseminácie. Insemináčny technik má mať pri ruke teplú vodu, mydlo a uterák.

Hrubé zaobchádzanie s rujnými plemennicami narúša priebeh pripúšťania a znižuje nádej na zabrezivenie. Ošetrovateľ pomáha počas celého úkonu plemennicu vhodne pridržiavať (fixovať).

Po dokončení inseminácie chytí ošetrovateľ plemennicu za kožu na chrbte a tlakom na bedrovú oblasť jej bráni v nútení (vytláčaní semena).



O inseminácii urobí insemináčny technik riadny záznam do príslušného tlačiva (karta plemennice). Dátum inseminácie sa tiež zaznamená na mašťaľnú tabuľku inseminovanej plemennice.

1. Ktoré spôsoby pripúšťania sa pri dobytku používajú?
2. Ako pomáha ošetrovateľ insemináčnemu technikovi?
3. Ako sa zaznamená vykonanie inseminácie?

149 Schéma inseminácie dobytku

