

Téma : PLEMENÁ HZ , PÔVOD A ROZDELENIE DOMÁCE A ZAHRANIČNÉ PLEMENÁ HD

Hospodárske zvieratá, ich pôvod a vznik plemien

Zvieratá, ktoré chováme pre určitý úžitok (napr. pre produkciu mlieka, mäsa, vajec, vlny a podobne), nazývajú sa hospodárske zvieratá. Zvieratá, ktoré žijú s človekom a ktoré chováme pre záfubu, nazývajú sa domáce zvieratá (napr. pes, mačka, kanárik a iné).

2.4.1/

PÔVOD DOMÁCIH ZVIERAT A VZNIK PLEMIEN

Všetky druhy hospodárskych a domácich zvierat vznikli z pôvodne divo žijúcich zvierat. Počas historického vývoja si ich človek postupne vyberal a krotil, aby mu poskytovali úžitok, alebo uspokojovali jeho záfuby. Najprv využíval najmä mäso, kožu a ťažnú silu zvierat. Neskôr si začal všimnúť aj ďalšie vlastnosti, ako napr. produkciu vajec, mlieka, vlny a iné. Obdobie postupného krotenia a zdomácnovania divo žijúcich zvierat sa nazýva domestikácia (zdomácnovanie).

Prvým zdomácneným zvieratom bol pes, potom ošípaná, ovca, koza. Hovädzí dobytok a kôň sa zdomácnili neskôr. Zdomácnovanie zvierat prebiehalo v rozličných časových obdobiach a v rozličných oblastiach Zeme.

Miesto a obdobie zdomácnenia niektorých druhov hospodárskych zvierat

Druh	Divý predok	Miesto	Doba
1. Hovädzí dobytok	Pratur	Európa, Ázia, Afrika	6000 p. n. l.
2. Kôň	Kôň Przewalského Kertak	Ázia	6000—2000 p. n. l.
3. Ošípaná	Divá sviňa európska Divá sviňa ázijská	Európa, Ázia	6000—2000 p. n. l.
4. Ovca	Muflón, Archar Argali	Európa, Ázia	6000—2000 p.n.l.
5. Králik	Králik divý	Európa	1000—100 p. n. l.
6. Kura	Kura divá	India	2000 p. n. l.
7. Kačica	Kačica divá	Európa, Ázia	500 p. n. l.
8. Holub	Holub skalný	Amerika	1000 p. n. l.

(p. n. l. — pred našim letopočtom)

VPLYV ZDOMÁČNENIA NA VLASTNOSTI HOSPODÁRSKÝCH ZVIERAT

V dlhodobom časovom období zdomáčovania zvierat sa jednotlivé druhy postupne menili. Vznik zmien úzko súvisí s novými podmienkami života zvierat v zajatí. Človek pre ne vytváral nové podmienky, chránil ich pred chladom, zimou, zabezpečoval pre ne krmivá a na ďalší chov nechával iba tie, ktoré mu poskytovali najväčší úžitok. Zvieratá sa týmto zmenám prispôbovali a menili sa. **Zmeny sa prejavili vo vonkajších aj vnútorných vlastnostiach zvierat.**

Zmenila sa veľkosť tela, väčšina zvierat je väčšia ako ich divo žijúci predkovia. Zmenilo sa utváranie kože, farba srsti a peria. Koža je jemnejšia, srst redšia. U oviec je koža značne zriadená; tým sa zväčšila jej plocha, aby sa na nej vypestovalo viac vlny. Samiciam hovädzieho dobytku sa zväčšila mliečna žľaza. Zvýšila sa plodnosť, počet vyliahnutých mláďat a znesených vajec. Podstatne sa znížila ostražitosť, bojovnosť a bystrosť zmyslov.

Zmeny majú taký charakter, že väčšina hospodárskych i domácich zvierat by už nebola schopná samostatne žiť vo voľnej prírode.

1. Aký rozdiel je medzi domácimi a hospodárskymi zvieratami?

Uveď príklady.

2. Prečo človek krotil a zdomáčňoval divo žijúce zvieratá?

3. Na vybranom druhu hospodárskeho zvierata opíš zmeny vonkajších a vnútorných vlastností v procese zdomáčovania.

Plemená hospodárskych zvierat a ich triedenie

Jednotlivé druhy hospodárskych zvierat majú veľký počet plemien, ktoré sa od seba odlišujú vonkajšími aj vnútornými vlastnosťami. V chovateľskej praxi sa plemená hospodárskych zvierat rozdeľujú z viacerých hľadísk. Pre nás je dôležité rozdelenie podľa úžitkového zamerania. Z tohto hľadiska rozdeľujeme plemená na:

- plemená s jednostrannou úžitkovosťou,
- plemená s kombinovanou úžitkovosťou.

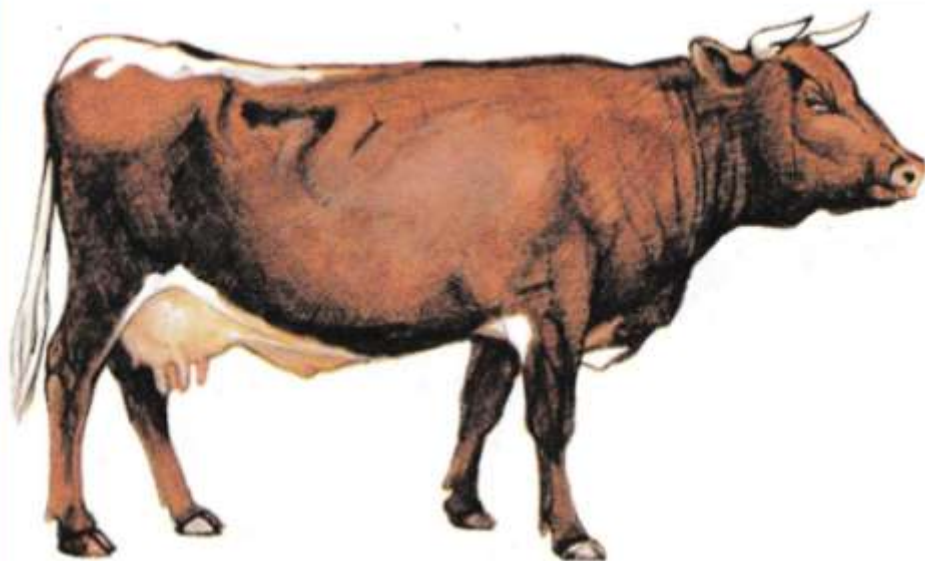
Plemená s **jednostrannou úžitkovosťou** sú zamerané väčšinou na úžitkovosť v jednom smere, napr. iba na mlieko, vajcia, vlnu a iné.

Plemená s **kombinovanou úžitkovosťou** sa chovajú pre úžitkovosť vo viacerých smeroch, napr. mäso a mlieko, vlnu a mäso, vajcia a mäso a iné.

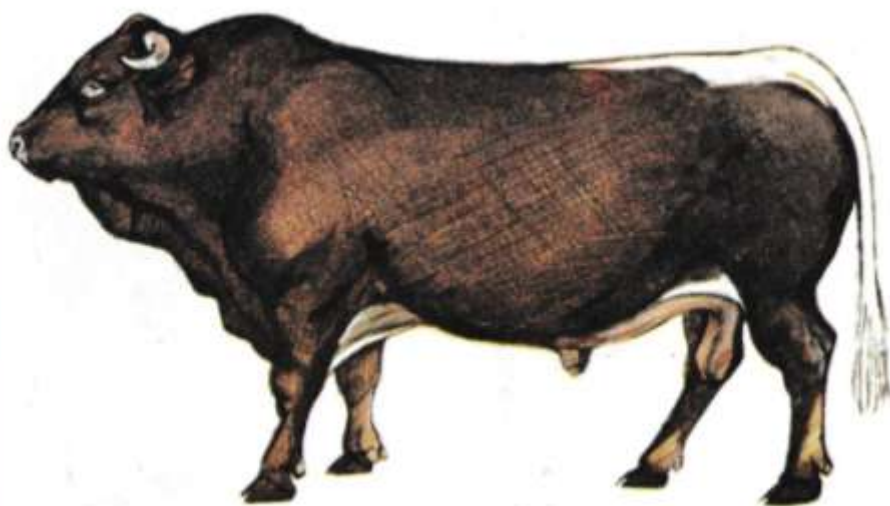
PLEMENÁ HOVÄDZIEHO DOBYTKA

Plemená hovädzieho dobytku z tohto hľadiska rozdeľujeme na plemená:

- mliekové (dojné),
- mäsové (žirné),
- s kombinovanou úžitkovosťou.



56 Slovenský pinzgauský dobytok – dojnica



57 Slovenský pinzgauský dobytok – býk

b) SLOVENSKÝ PINZGAUSKÝ DOBYTOK

Chová sa v horských a podhorských oblastiach stredného a severného Slovenska. Je menší, nenáročný a otužilý, je dobre prispôsobený drsným podmienkam v podhorských a horských oblastiach. Má gaštanovočervenú farbu s bielym pásom na chrbte, ktorý sa v zadnej časti rozširuje, prechádza medzi zadnými končatinami na brucho a končí na hrudnej kosti.

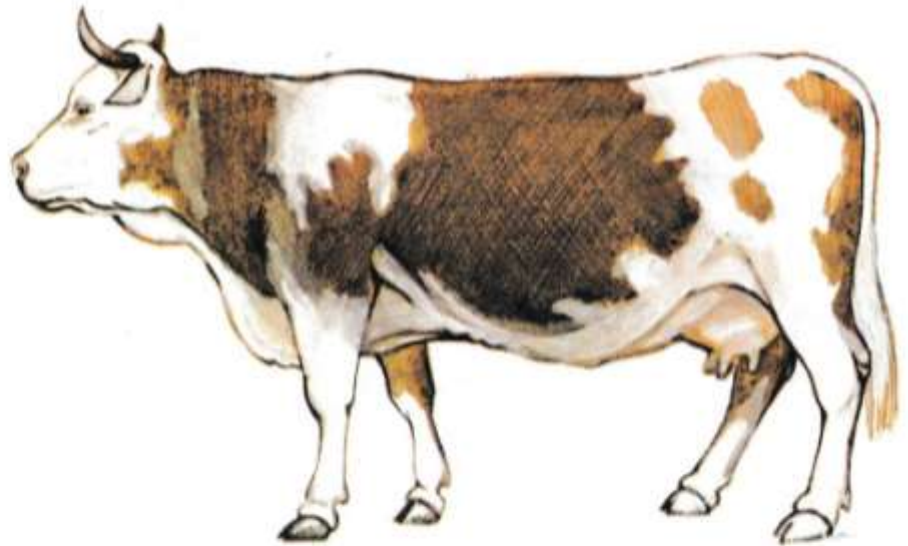
Produkčná schopnosť kráv je 3500 litrov mlieka s tučnosťou 4 %. Živá hmotnosť býkov je v rozpätí 600–700 kg, pri kravách 450–500 kg.

c) SLOVENSKÝ STRAKATÝ DOBYTOK

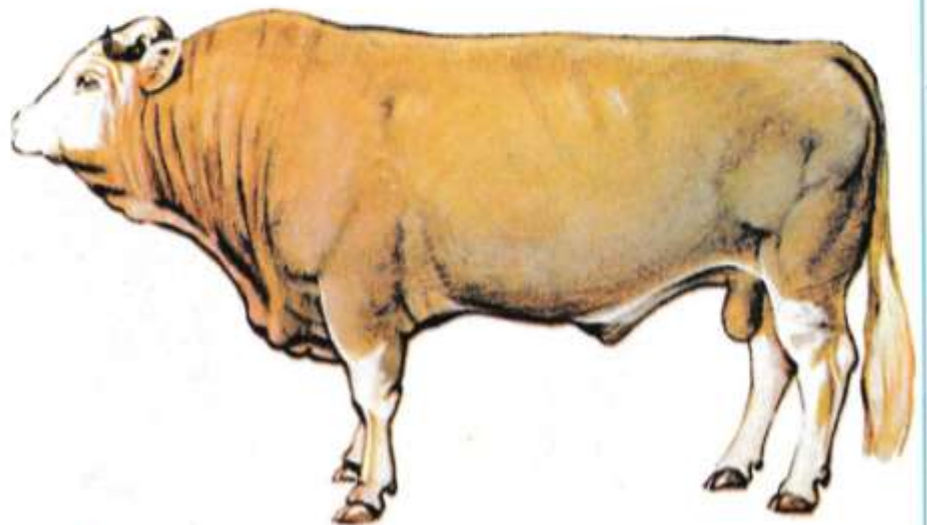
Chová sa v nížinatých oblastiach SSR. Je druhým najrozšírenejším plemenom hovädzieho dobytku v ČSSR. Farba je žltostrakatá s bielou hlavou. Produkčná schopnosť a živá hmotnosť dospelých zvierat je v podstate rovnaká ako u českého strakatého dobytku.

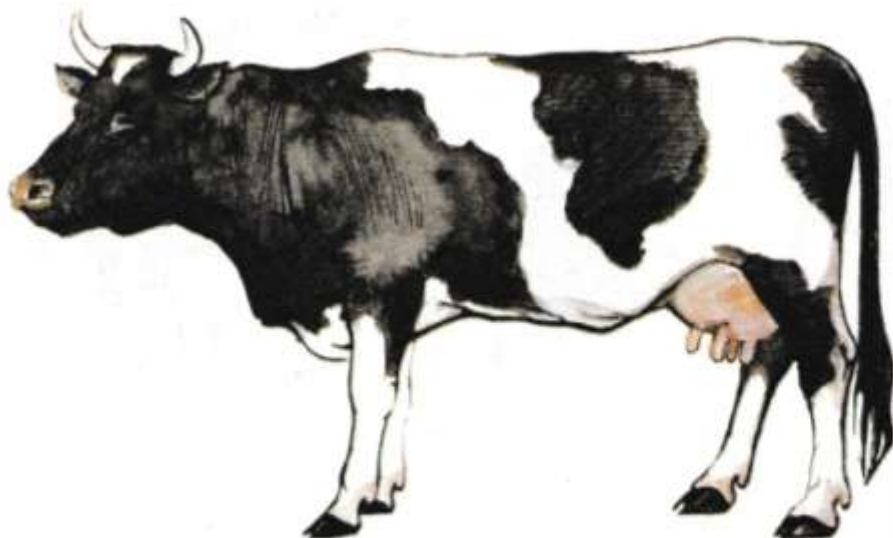
Na zvýšenie produkcie mlieka alebo mäsa našich plemien dobytku sa používajú vysokoúžitkové zahraničné plemená. Na zvý-

58 Slovenský strakatý dobytok – dojnica



59 Slovenský strakatý dobytok – býk





šenie produkcie mlieka je to napríklad čiernostrakatý nižinný dobytok, ayrshirské (čítaj ejširské) a holštýnske plemeno. Na zvýšenie mäsa plemeno charollais (čítaj šaroléz) z Francúzska.