

# KOŽNÁ SÚSTAVA

Téma : **STAVBA KOŽE**

Téma : **POKOŽKOVÉ ÚTVARY**

Téma : **VZŤAH MOČOVEJ A KOŽNEJ SÚSTAVY K ÚŽITKOVOSTI**

1/ Kožná sústava plní vo všeobecnosti tieto funkcie = pokrýva celý povrch tela / ochranný obal, chráni organizmu pred nepriaznivými vplyvmi vonkajšieho prostredia, vylučovaním potu sa z tela odstraňuje určité množstvá :

a/ vody, močoviny, bielkovín a soli

b/ vody, močoviny

c/ močoviny, bielkovín a soli

A

2/ Koža sa podiela aj na regulácii telesnej teploty : časť tepla sa odvádza do kože a odtiaľ teplo sála do ovzdušia. Stála teplota tela sa udržiava aj pomocou srsti. Regulácia telesnej teploty je možná aj vylučovaním :

a/ potu = ochladzovanie kondenzáciou

b/ potu = ochladzovanie odparovaním

c/ potu = ochladzovanie cez kožné póry

B

3/ Vyznačuje sa veľkou citlivosťou = sú v nej uložené nervové receptory, zúčastňuje sa na krvnom obeh a na dýchaní / nahromadenie krvi, ktorú môže organizmus čerpať v prípade potreby a na výmene plynov medzi organizmom a prostredím cez kožné póry / dokáže zabezpečiť tvorbu :

a/ vitamínu D z jeho provitamínu tokoferolu účinkom ultrafialovej zložky slnečného žiarenia

b/ vitamínu D z jeho provitamínu axeroftolu účinkom ultrafialovej zložky slnečného žiarenia

c/ vitamínu D z jeho provitamínu ergosterolu účinkom ultrafialovej zložky slnečného žiarenia

C

4/ Kožnú sústavu tvorí :

a/ Koža

b/ Pokožkové útvary

c/ Koža a pokožkové útvary

C

5/ Kožu tvoria tri vrstvy, ktoré sú usporiadané v poradí :

a/ Pokožka, škára, podkožná vrstva

b/ Pokožka, podkožná vrstva, škára

c/ Škára, pokožka, podkožná vrstva

A

6/ Pokožku tvorí viacvrstvový krycí epitel, ktorý má dve vrstvy = zárodočnú a rohovú. Bunky zárodočnej vrstvy obsahujú kožné farbivo :

a/ plastid

b/ pigment

c/ myoglobín

B

7/ Najhrubšia a veľmi pevná vrstva kože sa volá :

a/ zamša – škára, v ktorej sa nachádza hustá sieť krvných vlásočnic, nervových vlákien, pevné väzivové vlákna a elastické vlákna

b/ pokožka , v ktorej sa nachádza hustá sieť krvných vlásočnic, nervových vlákien, pevné väzivové vlákna a elastické vlákna

c/ pokožná vrstva, v ktorej sa nachádza hustá sieť krvných vlásočnic, nervových vlákien, pevné väzivové vlákna a elastické vlákna

A

8/ Prostredníctvom krvných vlásočnic sa koža vyživuje a škára pôsobí ako orgán termoregulácie. V škáre sú rozmiestnené aj kožné žľazy, ktoré sa rozdeľujú na :

a/ kĺbkovité kožné žľazy, mazové žľazy, aromatické

b/ kĺbkovité kožné žľazy a mazové žľazy

c/ kĺbkovité kožné žľazy, mazové žľazy a potné žľazy

B

9/ Do skupiny kĺbkovitých žliaz patria :

a/ potné a aromatické žľazy

b/ potné a mazové žľazy

c/ aromatické a potné žľazy

A

10/ Pot obsahuje :

a/ NaCl, soli vápnika, draslíka, mangánu, fosforečnany, sírany, močovina,

b/ NaCl, soli vápnika, draslíka, mangánu, fosforečnany,

c/ soli vápnika, draslíka, mangánu, fosforečnany, sírany, močovina,

A

10a/ Na odstránenie potu sa používa :

A/ KONSKÁ UTIERKA

B/ KONSKÁ STIERKA

C/ KONSKÝ KARTÁČ

B

11/ Vrstva kože, ktorá spája kožu so svalmi a kosťami a v jej riedkom väzive sa ukladá tuk je:

a/ škára

b/ pokožka

c/ podkožná vrstva

C

12/ Časť chlpu, ktorá vyčnieva z pokožky sa volá telo chlpu a časť chlpu, ktorá je zakončená cibulkou a zasunutá do vlasovej pošvy sa volá:

a/ koreň chlpu

b/ kôra chlpu

c/ dreň chlpu

A

13/ Vonkajšia časť chlpu sa volá kôrová a vnútorná sa volá dreňová a chlp vyrastá z :

a/ chlpovej bradavky

b/ chlpovej cibulky

c/ chlpovej drene

B

14/ Chlpová cibulka nasadá na :

a/ chlpovú bradavku, bohato zásobenú krvou

b/ chlpovú kôru bohato zásobenú krvou

c/ chlpovú pošvu bohato zásobenú krvou

A

14a/ Srsť koža sa skladá z krátkych dreňových chlpuv, ktoré tvoria pokrývku povrchu tela. Sú to chlpy : krycie a na pravidelnosť ich výmeny pôsobí teplo. Na jar je to :

a/ výmena PODSADOVÝCH CHLPOV

b/ výmena KRYCÍCH CHLPOV

c/ PÍZNUTIE

C

15/ V jesennom období dochádza k nárastu :

a/ bezdreňových PODSADOVÝCH CHLPOV

b/ dreňových PODSADOVÝCH CHLPOV

c/ dreňových KRYCÍCH CHLPOV

A

15a/ Pri píznutí vypadávajú : staré krycie chlpy a chlpy podsadové a narastajú nové krycie chlpy. V tejto dobe zvýšiť príjem :

a/ sacharidov = aminokyselina CYSTÍN

b/ bielkovín = aminokyselina CYSTÍN

c/ lipidov = aminokyselina CYSTÍN

B

15b/ Čím kone pracujú viac vonku a majú studenú maštal' tým im viac narastajú :

a/ PODSADOVÉ CHLPY

b/ KRYCIE CHLPY

c/ DREŇOVÉ CHLPY

A

15c/ Mohutnej podsade, ktorá bola prerastená kryciami chlpmi a pri píznutí, táto plstovito spletená srsť opadávala po kusoch sa v minulosti hovorilo :

A/ PODSADOVINA

B/ CHRUMA  
C/ SRSTOVINA

B

16/ Žriebätá sa rodia s :

- a/ KRYCOU SRSTOU a vo veku 3 mesiacov začínajú plíznuť a potom im narastá PODSADA
- b/ PODSADOU A KRYCOU SRSTOU a vo veku 3 mesiacov začínajú plíznuť
- c/ PODSADOU a vo veku 3 mesiacov začínajú plíznuť a potom im narastá KRYCIA DREŇOVÁ SRST

C

16/ Ochranné chlpy sú dlhé, dreňové, hrubšie a svojimi chlповými cibulkami sú zapustené hlbšie do :

- a/ pokožky
- b/ škáry
- c/ podkožnej vrstvy

B

16a Patrí sem štica / u divých koní nie je /, ďalej je to hriva = na hornej časti krku je vlásie najhrubšie a najdlhšie smerom ku kohútiku sa zjemňuje a skracuje, chvost = najdlhšie vlásie chvosta je :

- a/ v dolnej polovici, v hornej je kratšie
- b/ v hornej polovici a v dolnej je kratšie
- c/ po celej dĺžke chvosta je rovnaké

A

17/ Po stranách koreňa chvosta sú kratšie :

- a/ POLOPESÍKOVÉ CHLPY, ktoré vytvárajú vejáriky
- b/ PESÍKOVÉ CHLPY, ktoré vytvárajú vejáriky
- c/ MŔTVE VLASY, ktoré vytvárajú vejáriky

B

18/ ROUSY sú hrubé chlpy, ktoré narastajú na zadnej strane sponiek a u niektorých koní na zadnej strane :

- a/ holene = hlavne chladnokrvné plemená
- b/ stehna = hlavne chladnokrvné plemená
- c/ predpätia = hlavne chladnokrvné

A

19/ HMATOVÉ CHLPY sú silné chlpy, ktoré nasadajú hlboko v škáre na chlповé bradavky v ktorých senzitivne nervy končia HMATOVÝMI TELIESKAMI. Tieto chlpy narastajú koňom :

- a/ nad očami, na pyskoch
- b/ na pyskoch a na nozdrách
- c/ nad očami, na pyskoch a na nozdrách.

C

20/ Chlpy, ktoré vznikajú vznikajú rôznosmerným ťahom podkožných svalov a ich tlakom / špirálovite stočené / v určitých miestach / čelo, krk / a sú u koní dôležitým identifikačným znakom sa volajú :

- a/ CHLPOVÉ ROUSY
- b/ CHLPOVÉ VÍRY
- c/ CHLPOVÉ PESÍKY

B

21/ Ich význam je vo väzbe na mechaniku pohybu. Napríklad asymetria prsných vírov poukazuje na vadu pohybového aparátu, ktorá sa môže prejaviť až pri väčšom pracovnom zaťažení a :

- a/ UŽŠIE DLHŠIE SYMETRICKÉ VÍRY = priestranný bezporuchový chod koňa
- b/ ŠIRŠIE DLHŠIE SYMETRICKÉ VÍRY = priestranný bezporuchový chod koňa
- c/ UŽŠIE DLHŠIE SYMETRICKÉ VÍRY = priestranný poruchový chod koňa

A

22/ Vír medzi očami alebo nad spojnicou očí naznačuje nekomplikovanú povahu. Ak je vír viac na ľavo alebo napravo, môže to naznačovať občasny menší problém, no stále sa dá považovať koník za dôveryhodného a kôň :

- a/ ktorý ho má posunutý viac napravo, sa hrnie do práce s menším nadšením, ako ten, ktorý ho ma naľavo či v strede
- b/ ktorý ho má posunutý viac naľavo, sa hrnie do práce s menším nadšením, ako ten, ktorý ho ma napravo či v strede
- c/ ktorý ho má v strede, sa hrnie do práce s menším nadšením, ako ten, ktorý ho ma naľavo či napravo Tieto druhy vírov nám však toho veľa o charaktere koňa nedokážu povedať.

A

23/ Do skupiny pokožkových útvarov patrí kopyto, ktorého kostný podklad tvorí sponková, korunková a kopytná kosť, ktoré sú spojené :

- a/ švami
- b/ kĺbmi

c/ chrupavkami

B

24/ Zadná strana sponky je porastená dlhšou srstou, korá je hlavne u chladnokrvných koní a volá sa štetky. Dĺžka sponky u teplokrvných plemien nemala by byť viac ako :

a/ dve tretiny dĺžky záprstia

b/ polovica dĺžky záprstia.

c/ jedna tretina dĺžky záprstia.

C

25/ Najlepší uhol sponky s vodorovnou rovinou je :

a/ 45 0

b/ 50 0

c/ 35 0

A

25a/ Ak je väčší je SPONKA STRMÁ, pri menšom uhle kôň ide o mäkkú sponku pri ktorej kôň prešľapuje. Takýto postoj sa volá :

a/ kozí

b/ jelení

c/ medvedí

C

26/ Korunka má byť rovnomerne klenutá nad horným okrajom rohového púzdra, bez opuchlín, rán, jaziev. Zväčšený povrch korunky svedčí o prekonanom zápale a nazýva sa:

a/ PÁSIK - môže ho spôsobiť aj nepravidelný postoj

b/ KRÚŽOK – môže ho spôsobiť aj nepravidelný postoj

c/ TROJUHLNÍK – môže ho spôsobiť aj nepravidelný postoj

B

27/ Základom kopyta je KOPYTNÁ KOSŤ, ktorá má tvar zrezaného kužela. Medzi ramenami kopytnej kosti je :

a/ STRELKOVÁ KOSŤ a sponková kosť

b/ STRELKOVÁ KOSŤ a zápäštná kosť.

c/ STRELKOVÁ KOSŤ a korunková kosť

C

28/ Všetky kosti sú potiahnuté ŠKÁROU, ktorá obsahuje veľa množstvo ciev a nervou. Rozoznávame :

a/ hraničnú škáru, korunkovú škáru, škárovú stenu, škárové chodidlo a škárovú strelku

b/ hraničnú škáru, korunkovú škáru, škárovú stenu, škárové chodidlo

c/ škárovú stenu, škárové chodidlo a škárovú strelku

A

29/ Povrch kopyta tvorí ROHOVÉ PÚZDRO, ktoré je vlastne kopytnou škárou. Púzdro sa skladá z :

a/ ROHOVÉHO CHODIDLA a ROHOVEJ STRELKY

b/ ROHOVEJ STENY, ROHOVÉHO CHODIDLA a ROHOVEJ STRELKY

c/ ROHOVEJ STENY, ROHOVÉHO CHODIDLA

B

30/ Rohová stena zvierá so zemou uhol 45 – 50 0 a pri pánvových končatinách:

a/ 55 – 60 0

b/ 35 – 45 0

c/ 60 - 65 0 Vpredu je vyššia ako vzadu.

A

31/ Rohové chodidlo je asi 1 cm hrubé a je mierne klenuté. Rohová strelka má tvar ihlana, ktorého hrot smeruje dopredu a smerom dozadu sa rozvetvuje na rohové pätky. Medzi okrajom rohovej steny a rohovým chodidlom je asi :

a/ 5 cm široký pásik = BIELA ČIARA

b/ 0,5 cm široký pásik = BIELA ČIARA

c/ 3 cm široký pásik = BIELA ČIARA

B

32/ Najčastejšie chyby kopýt sú :

a/ ZOVRETÉ, OSTROUHLÉ, TUPOUHLÉ, KLÁTIKOVITÉ A PLOCHÉ

b/ ZOVRETÉ, OSTROUHLÉ

c/ KLÁTIKOVITÉ A PLOCH

A

33/ Podľa zastúpenia dreňovej vrstvy v ovčích chlupov / vlasov / poznáme v rúne oviec tieto typy :

a/ VLNOVLAS – bez dreňovej vrstvy, POLOPESÍK – tenká prerušovaná dreňová vrstva, PESÍK – tenká súvislá dreňová vrstva a MŔTVY VLAS / PSÍ CHLP / - široká dreňová vrstva =  $\frac{3}{4}$  až  $\frac{4}{5}$  z celkovej hrúbky ovčieho chlpu / vlasu /  
 b/ POLOPESÍK – tenká prerušovaná dreňová vrstva, PESÍK – tenká súvislá dreňová vrstva a MŔTVY VLAS / PSÍ CHLP / - široká dreňová vrstva =  $\frac{3}{4}$  až  $\frac{4}{5}$  z celkovej hrúbky ovčieho chlpu / vlasu /  
 c/ PESÍK – tenká súvislá dreňová vrstva a MŔTVY VLAS / PSÍ CHLP / - široká dreňová vrstva =  $\frac{3}{4}$  až  $\frac{4}{5}$  z celkovej hrúbky ovčieho chlpu / vlasu /

A

34/ Ak rúno oviec obsahuje len jeden typ ovčieho vlasu / chlpu / = VLNOVLAS, vlna sa volá :

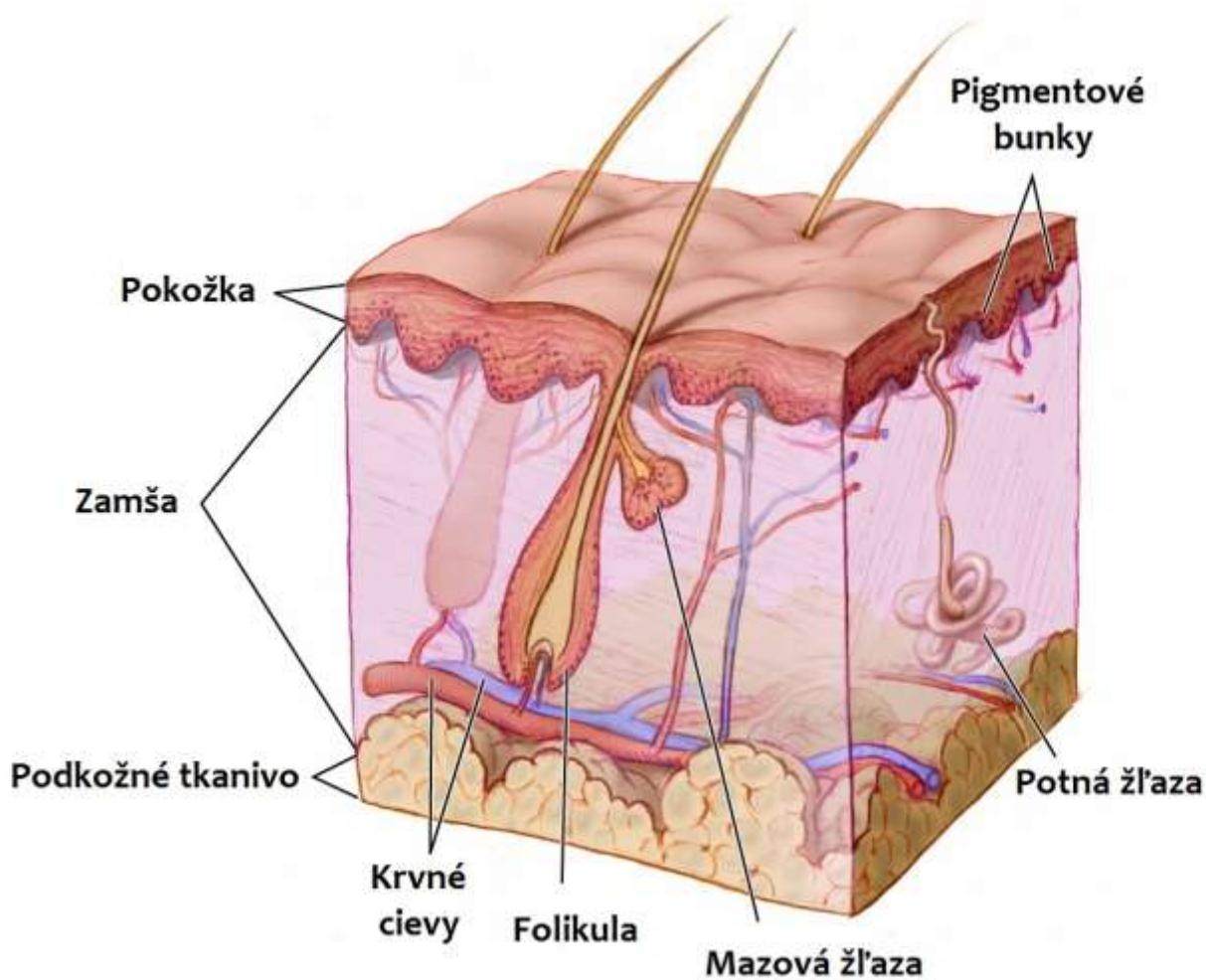
- a/ ROVNORODÁ
- b/ NEROVNORODÁ
- c/ ZMIEŠANÁ

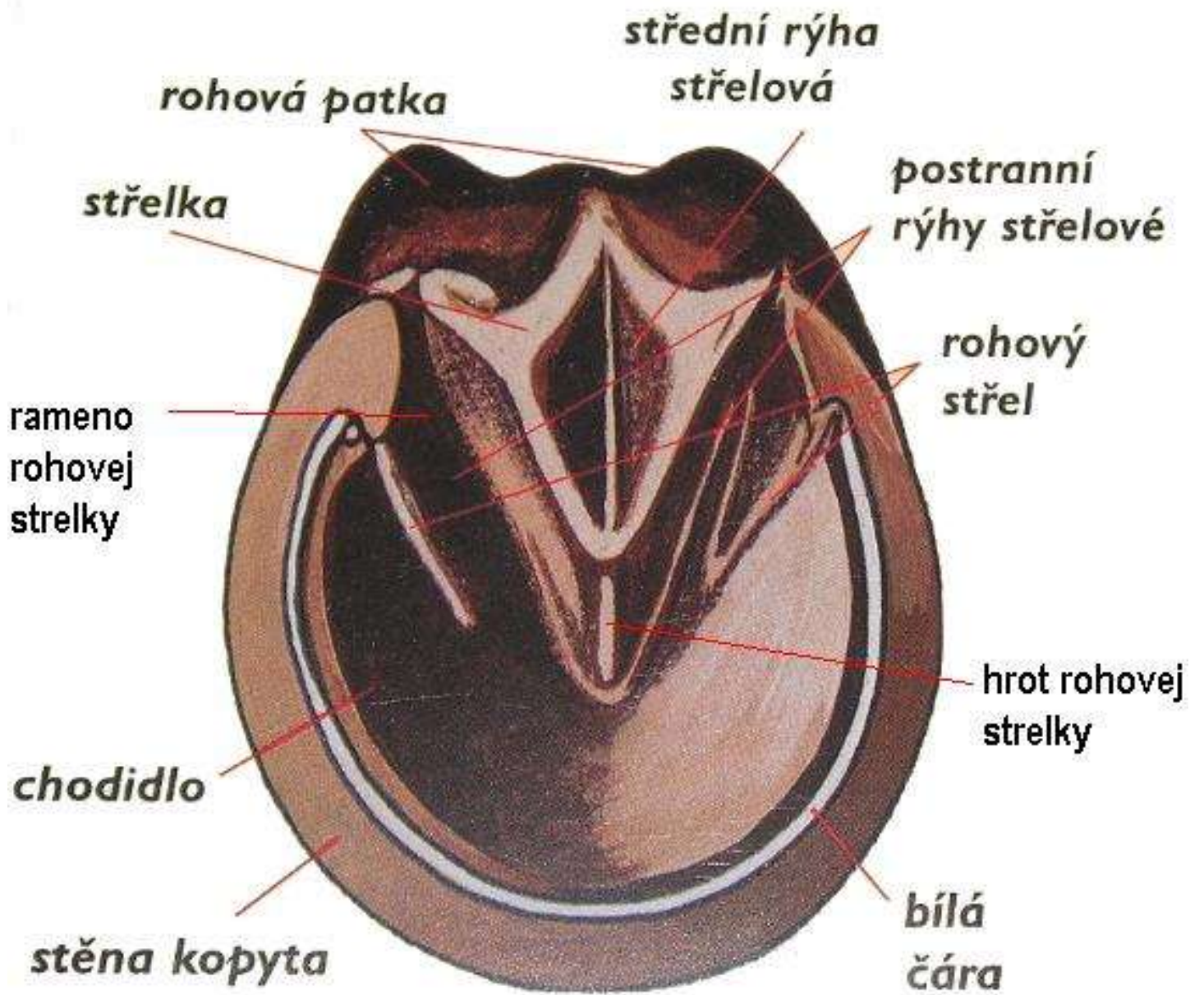
A

35/ Ak rúno oviec obsahuje viacej typov ovčích vlasov / chlпов / vlna sa volá :

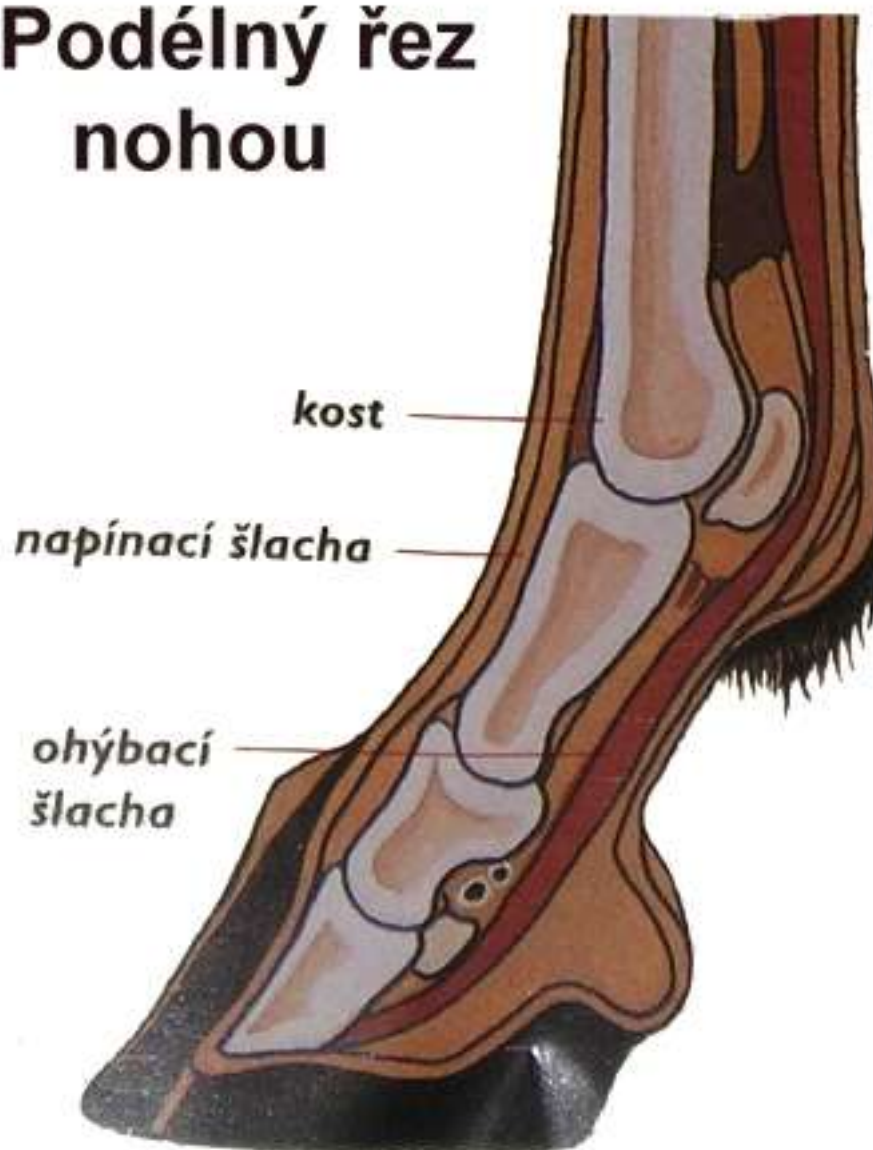
- a/ ROVNORODÁ
- b/ NEROVNORODÁ / ZMIEŠANÁ /
- c/ ZMIEŠANÁ / ROVNORODÁ /

B





# Podélný řez nohou



# Kosti nohy

