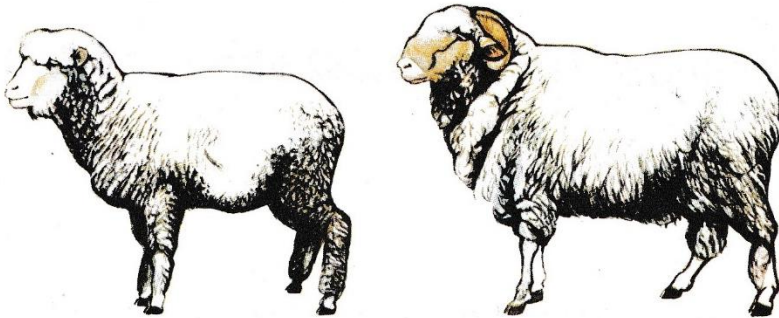


Téma: POSUDZOVANIE EXTERIÉRU HZ, KONDÍCIA, KONŠTITÚCIA, RANOSŤ, PLODNOSŤ, DLHOVEKOSŤ, TEMPERAMENT

EXTERIÉR HZ



a hodnotíme i jednotlivé časti tela posudzovaného zvierťa – celkový vzhľad, tvar, veľkosť jednotlivých častí tela, farbu srsti alebo peria, tvar hlavy, krku, chrbta, hrudníka, brucha a končatín.

Exteriér – zovňajšok hospodárskych zvierat má vyjadrovať:

- plemennú príslušnosť**, to značí, že hodnotené zviera musí mať vonkajšie znaky, ktoré sú typické pre dané plemeno; napr. inak vyzerá zovňajšok – exteriér sliepok plemena leghorn a inak plemena hempšir;
- pohlavnú príslušnosť**, to značí, že z vonkajších znakov pozorovaných na zvieratách musí byť zrejmé, že ide o samca alebo o samicu; napr. býk – krava, baran – ovca, kohút – sliepka;
- úžitkové zameranie**, prejavuje sa veľkosťou, tvarom a uložením i sformovaním jednotlivých orgánov; napríklad veľké žlaznaté vemeno s výraznými žilami, lichobežníkový obrys tela, jemná a zriasaná koža sú pri dojnici ukazovateľom mliečnej úžitkovosti; naopak malé vemeno, krátky, štvorcový obrys tela, surlovitý hrudník, široký chrbát a bedrá sú znakom mäsovej úžitkovosti;
- súlady telesných tvarov** je daný primeranou veľkosťou a utváraním jednotlivých častí tela zvierťa; nesprávne utváranie zhoršuje celkový vzhľad a býva aj príčinou zníženej úžitkovosti alebo výkonnosti; napríklad nesprávne sformovanie končatín má za následok chybnú chôdzu a zníženú použiteľnosť ťažných alebo dostihových koní, namáhavý pohyb zvierat pri pasení napríklad u oviec a podobne;
- dobrý zdravotný stav** – prejavuje sa hladkou, lesklou srstou alebo perím, živým jasným okom; zvieratá sú čulé, majú chuť k potrave, normálnu telesnú teplotu, z telesných otvorov nevyteká hlien; opačné príznaky naznačujú chorobu zvierťa.

Úžitkové vlastnosti hospodárskych zvierat rozdeľujeme na vonkajšie – tvarové (morfologické) a vnútorné (fyziologické).

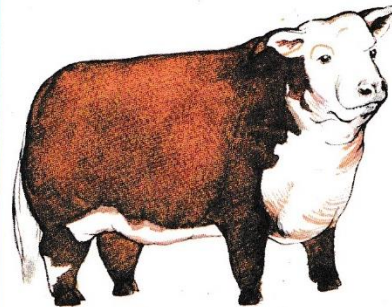
Tvarové (morfologické) vlastnosti sú všetky vlastnosti, ktoré môžeme na zvierati pozorovať zrakom alebo hmatom; napr. farba srsti, tvar hlavy, hrudníka, chrbta a podobne.

Súhrn týchto vlastností, teda celkový vzhľad zvierťa, tvorí zovňajšok čiže exteriér.

Zovňajšok hospodárskych zvierat má vyjadrovať: plemennú príslušnosť, zdravotný stav, pohlavnú príslušnosť, druh úžitkovosti – úžitkový typ.

46 Exteriér vyjadruje pohlavnú príslušnosť

47 Exteriér vyjadruje mäsové úžitkové zameranie kráv



48 Exteriér vyjadruje mäsové úžitkové zameranie kúr



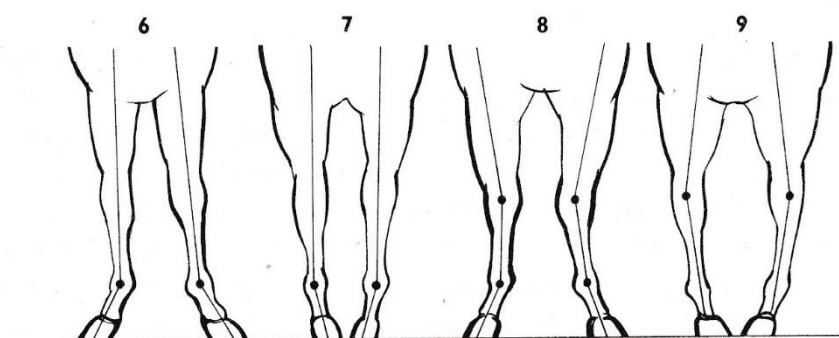
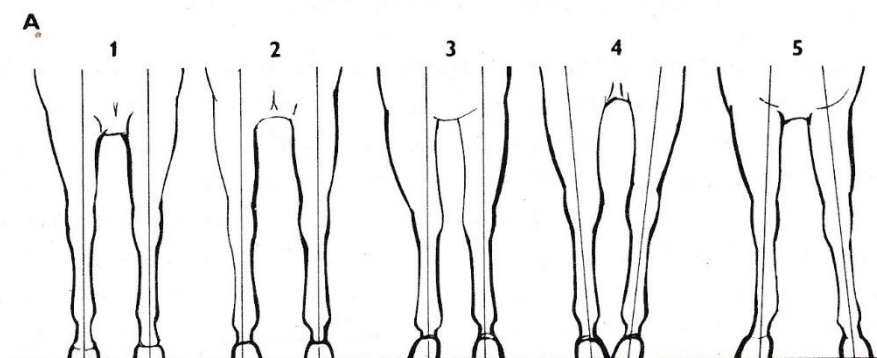
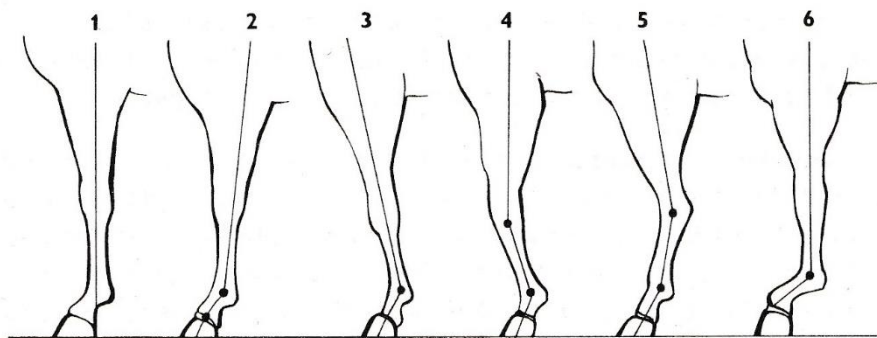
ZHRNUTIE

- **VYSVETLITE POJMY:**
morfologické vlastnosti
exteriér
pohlavná príslušnosť
plemenná príslušnosť
úžitkový typ

51 Postoje predných končatín koňa

A) Zboku: 1 — pravidelný, 2 až 6 — nepravidelné, B) Spredu: 1 — pravidelný, 2 až 9 — nepravidelné

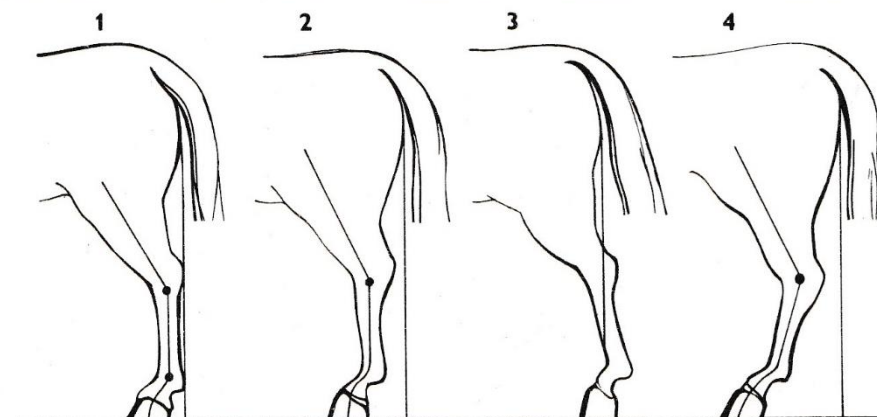
UKÁŽKA HODNOTENIA KONČATÍN HZ



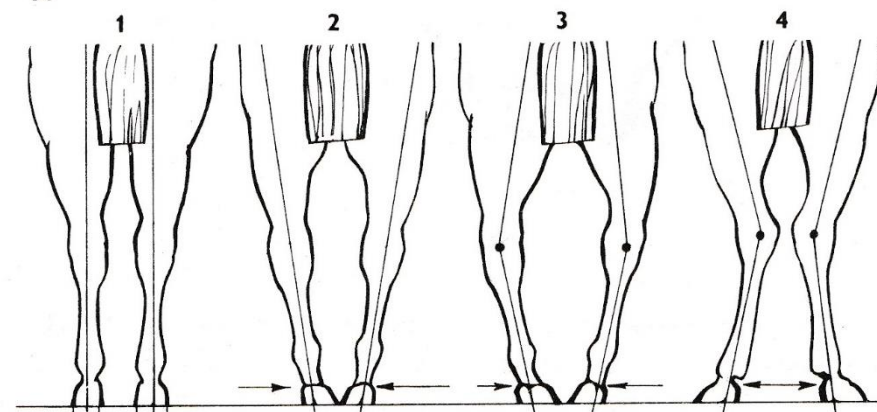
B

52 Postoje zadných končatín koňa

A) Zboku: 1 — pravidelný, 2 až 4 nepravidelné, B) Zozadu: 1 — pravidelný, 2 až 4 nepravidelné



A



B

1. Aké majú byť končatiny zdravých hospodárskych zvierat?
2. Aký význam má koža a srst zvierat pri určovaní plemien?
3. Podľa akých znakov určujeme vek zvierat?

VYSVETLITE POJMY:

charakteristický znak plemien
(plemena)

trup

dojivosť

štandard tvarových vlastností

Končatiny (predné a zadné) majú byť zdravé a dobre utvárané.

Kožu a sršť majú jednotlivé druhy hospodárskych zvierat odlišnú. Podľa sfarbenia srsti možno určiť i plemennú príslušnosť zvierat.

Požiadavky na utváranie jednotlivých častí tela sú pri jednotlivých druhoch a ich plemenách odlišné a vychádzajú zo **štandardu** (vzoru) tvarových vlastností, stanoveného pre každé plemeno.

Téma : FYZIOLOGICKÉ ÚŽITKOVÉ

2.3/

VLASTNOSTI HZ

Vnútorne (fyziologické) úžitkové vlastnosti

Vnútorne (fyziologické) úžitkové vlastnosti hospodárskych zvierat určujú schopnosť organizmu (alebo jeho telesných orgánov) podávať určitý výkon a poskytovať úžitok.

Patria medzi ne: konštitúcia, zdravie, dlhovekosť, kondícia, temperament a podobne.

2.3.1/

KONŠTITÚCIA

Správna konštitúcia (stavba tela zvierat) sa prejavuje celkovou odolnosťou zvierat, dobrým zdravotným stavom a vytrvalosťou.

Pre hospodárske zvieratá je najvhodnejšia **pevná konštitúcia**. Zvieratá s pevnou konštitúciou sú zdravé, odolné proti rozličným nákazám, majú silnú, dobre svalnatú kostru a sú trvalo výkonné. Naopak zvieratá s **jemnou konštitúciou** majú jemnú, slabo svalnatú kostru, sú chúlостivé a menej odolné proti ochoreniam. Sú veľmi náročné na kŕmenie a ustajnenie. V dobrých podmienkach, to značí pri dodržaní všetkých požiadaviek na kvalitnú výživu, ustajnenie a ošetrovanie, poskytujú vysoký úžitok. Pri nedodržaní požiadaviek výkonnosť zvierat veľmi klesá. **Lymfatickú konštitúciu** majú zvieratá vhodné na výkrm. Poznáme ich podľa hrubej, dobre svalnatej kostry a podľa krátkych a silných končatín. Majú pokojný temperament (povahu, založenie).

2.3.2/

ZDRAVIE

Hlavným prejavom pevnej konštitúcie je zdravie. Zdravé zviera možno spoznať podľa celkového vzhľadu a správania. Choré zvieratá majú zníženú úžitkovosť a na chov nie sú vhodné.

1. Aký rozdiel je medzi zvieratami s pevnou konštitúciou a jemnou konštitúciou?
2. Od čoho závisí dĺžka veku hospodárskych zvierat?

2.3.3/

DLHOVEKOSŤ

Dlhovekosť je schopnosť zvierat dožiť sa vysokého veku a poskytovať pritom požadovaný úžitok. Každý druh hospodárskych zvierat sa dožíva priemerne iného veku.

Dĺžka veku do značnej miery závisí od starostlivosti o zvieratá. Pri dobrom kŕmení, ustajnení a ošetrovaní sa dĺžka života predlžuje.

2.3.4/

KONDÍCIA

Kondíciou sa označuje dočasný telesný stav zvierata a jeho pripravenosť poskytovať požadovaný úžitok. Kondícia zvierata sa môže počas jeho života meniť podľa podmienok chovu. V období choroby alebo nedostatočnej výživy je zviera v **hladovej kondícii**. Naopak dobrým kŕmením môžeme dosiahnuť **výkrmovú kondíciu**. Zvieratá určené na plemenitbu majú mať **plemennú kondíciu**, na výstavy **výstavnú kondíciu**. Dostihové kone majú **dostihovú kondíciu**, kým kone, ktoré sa používajú na prácu s poťahmi, majú **pracovnú kondíciu**. Každý z týchto typov kondície sa prejavuje i na zovňajšku zvierata a možno ho pomerne ľahko poznať.

2.3.5/

TEMPERAMENT

Vlastnosť zvierat reagovať určitým spôsobom na vonkajšie podnety sa nazýva temperament. Keď zvieratá reagujú rýchlo, majú **živý temperament** (napr. dostihový kôň), keď reagujú pomaly, majú **pokojný** alebo **flegmatický temperament** (napr. chladnokrvné ťažné kone, valachy).

Okrem týchto základných najdôležitejších vnútorných (fyziologických) úžitkových vlastností existujú aj iné. Patrí medzi ne **záživnosť**, čo je **schopnosť zvierat využívať prijaté krmivá na produkciu** (napr. na tvorbu vajec, mäsa, mlieka, vlny a podobne). **Plodnosť je schopnosť zvierat pravidelne sa rozmnožovať** a odchovávať primeraný počet zdravých mláďat. **Ranosť je schopnosť rýchlo sa pohlavne a telesne vyvíjať a dospievať a skôr dávať úžitok.**

Osobitnú skupinu týchto vlastností tvoria **špeciálne úžitkové – produkčné vlastnosti**. Tieto vlastnosti sú odlišné pri rozličných hospodárskych zvieratách, ktoré poskytujú aj odlišný úžitok. Patrí medzi ne napríklad produkcia mlieka, ktorá je typickou produkčnou vlastnosťou pre hovädzí dobytok, produkcia vajec pre hydinu, produkcia vlny pre ovce atď.

Priemerný vek hospodárskych zvierat v chovoch JRD, štátnych majetkov

Hovädzí dobytok	10–12 rokov
Kôň	15–20 rokov
Ošípaná	3–5 rokov
Kozy	6–8 rokov

1. *Ktoré vlastnosti má vyjadrovať exteriér zvierat?*
2. *Opíš, ako možno podľa vonkajších znakov pozorovaných na krave zistiť, či ide o dobrú dojnica.*
3. *Vymenuj znaky, ktoré pri posudzovaní hrudníka, bedier a brucha pokladáme za chyby.*
4. *Vysvetli, ako možno posúdiť, či je zviera v hladovej kondícii alebo vo výkrmovej kondícii.*
5. *Ako sa prejavuje zviera so živým temperamentom?*
6. *Vymenuj úžitkové (produkčné) vlastnosti hospodárskych zvierat. Pre ktorý druh hospodárskych zvierat sú jednotlivé produkčné vlastnosti typické?*

ZHRNUTIE



VYSVETLITE POJMY:

fyziologické vlastnosti

konštitúcia

zdravie

dlhovekosť

kondícia

temperament

ranosť

reakcia

vonkajší podnet

produkcia

Fyziologické vlastnosti zvierat majú pre živočíšnu výrobu veľký význam.

Niektoré vytvárajú predpoklad na poskytovanie úžitku, ako napr. **konštitúcia, zdravie, dlhovekosť, kondícia, temperament, ranosť** a podobne.

Väčšina vlastností poskytuje chovateľovi priamy úžitok. Patri medzi ne: produkcia mlieka, mäsa, vajec, vlny a iné.

Z fyziologických vlastností hodnotíme najmä:

- konštitúciu, ktorá sa prejavuje zdravím, odolnosťou, vytrvalosťou a schopnosťou prispôbiť sa životným podmienkam; rozlišujeme jemnú, pevnú, hrubú a lymfatickú konštitúciu;
- zdravie je hlavným prejavom dobrej konštitúcie;
- dlhovekosť je vlastnosť zvierat dlho žiť a dlhodobo dávať úžitok;
- kondíciu, je to súčasný telesný stav zvierťa a jeho pripravenosť poskytovať požadovaný úžitok;
- temperament vyjadruje rýchlosť reakcie zvierťa na vonkajšie podnety;
- ranosť je schopnosť zvierťa rýchlo sa pohlavne a telesne vyvíjať a dospievať a skôr dávať úžitok.