

Téma : ZÁKLADNÉ CHODY KOŇA

a/ KROK b/ KLUS c/ CVAL

KROK je chodom v ktorom kôň najdlhšie vydrží v pohybe. V kroku dosiahne v priemere rýchlosť 100m/s, takže za hodinu je to asi 6 km. V KROKU KLADIE KONČATINY V PORADÍ :

PRAVÁ ZADNÁ, PRAVÁ PREDNÁ, ĽAVÁ ZADNÁ, ĽAVÁ PREDNÁ a pri tomto chode počujeme štyri údery – došľapy

Odchýlka od normálneho nohosledu je MIMOCHOD, kedy kôň v kroku aj v kluse sa pohybujú súčasne – jednostranne / laterálne / končatiny :

ĽAVÁ ZADNÁ + ĽAVÁ PREDNÁ a PRAVÁ ZADNÁ + PRAVÁ PREDNÁ, počujeme dva údery – došľapy

KLUS je rýchlejšou formou pohybu. Odraz zadných končatín je energickejší ako v kroku. V kluse počuje dva došľapy pretože nohosled je uhlopriečny – diagonálny :

TEDA SÚČASNE PRAVÁ ZADNÁ + ĽAVÁ PREDNÁ a ĽAVÁ ZADNÁ A PRAVÁ PREDNÁ

26/ Klus rozlišujeme krátky, stredný a plný a práve v kluse sú najviac evidentné nedostatky pohybového aparátu koní – predvedenie koňa na lonži v kluse = súčasť posudzovania koní. V kluse dosiahne výkon 230 – 290 m za minútu, takže za hodinu urazí 14 – 18 km. Výcvikom je možné zvýšiť aj nad 22 km/h / kone pre klusácky šport / U unavených koní nastáva porušenie nohosledu, klus je teda rozožený. U niektorých koní – klusákov dochádza pri zrýchlení chodu ku klusu, ktorý sa volá :

TROJDOBÝ KLUS = VPREDU KLUSAJÚ A VZADU ZACVÁLAJÚ

CVAL je fyziologicky najnamáhavejší. Značnou silou zadnej časti tela a podsadením zadných končatín, mocným vypätím svalstva je telo vrhnuté dopredu a je zachytené prednými končatinami, ktoré ho posúvajú v rámci nepretržitej rady skokov. NOHOSLED URČUJE TO, KTORÁ Z KONČATÍN TELO SAMOSTATNE PODPORUJE :

CVAL VĽAVO : PRAVÁ ZADNÁ, POTOM SÚČASNE ĽAVÁ ZADNÁ S DIAGONÁLNE PRAVOU PREDNOU A NAKONIEC ĽAVÁ PREDNÁ

CVAL VPRAVO MÁ NOHOSLED OPAČNÝ . Pri cvale počujeme tri údery kopýt.

Pri hodnotení trojtaktného cvalu sa rýchlosť pohybuje v rozpätí 300 – 600 m/ min. Pri rýchlejšom cvale, hlavne na dostihoch sa cval rozloží na :

ŠTVORTAKTNÝ / ŠTVORDOBÝ/ lebo zadná končatina dopadne o niečo skôr ako predná diagonálna končatina. Dôvodom je strata kmitu pri veľkej rýchlosti a únave. Ide o ROZLOŽENÝ CVAL, ktorý nepatrí medzi čisté chody koňa.

Podľa rýchlosti rozlišujeme cval školský, stredný a **dostihový / TRYSK** / Pri cvale je dĺžka cvalového skoku :

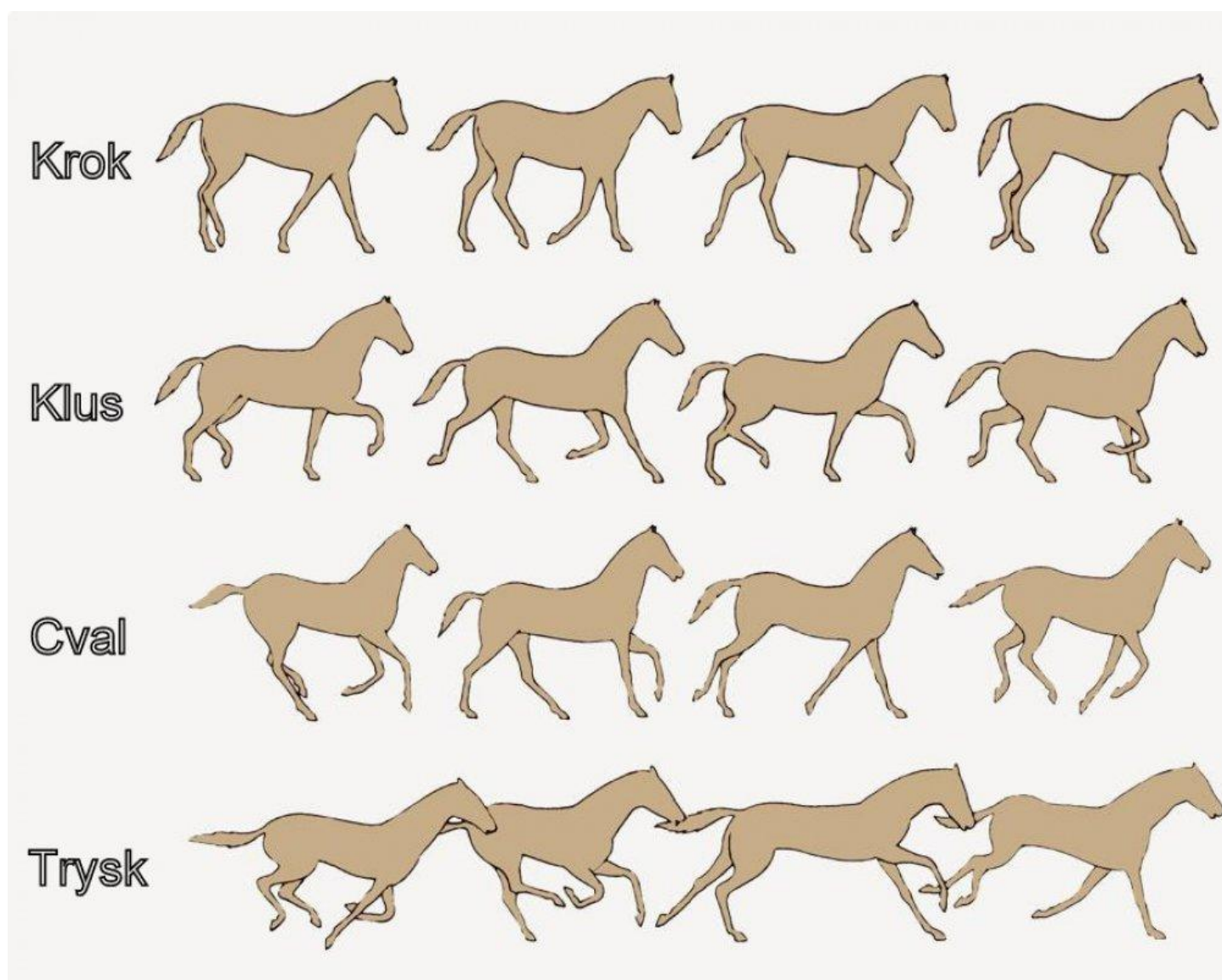
4 – 6 m a u dostihových 8 m a viac.

30/ Rýchlosť pri cvale je rôzna 250 m až 700m/ min. U A 1/1 môže dosiahnuť na kratšie vzdialenosti : **cez 1000 m / min.**

TRYSK

NOHOSLED PRI TRYSKU : JE RÝCHLEJŠÍ CVAL, ale je štvordobý

NA PRAVÚ RUKU : ĽAVÁ ZADNÁ, PRAVÁ ZADNÁ, ĽAVÁ PREDNÁ, PRAVÁ PREDNÁ , VZNOS = kôň má všetky štyri končatiny naraz nad zemou



<http://kone-janushka.blog.cz/>

<http://pavlinauhlirova.bluefile.cz/chody-kone.html>

<https://www.youtube.com/watch?v=e1J7HiC10nA>

