

## 10/ ODCHOV CICAJÚCICH ŽRIEBAT DO ODSTAVU A PO ODSTAVE

1/ Ak máme úspešne produkovať dobré kone musíme venovať veľkú pozornosť obdobiu ich života od narodenia do odstavu a počas samotného odchovu. Rastúce žriebä sa síce vyvíjajú vo všetkých smeroch, ale nerovnomerne. Napríklad :

**A/ dĺžka záprstia sa do dospelosti zväčší o 5 %, obvod záprstia sa zväčší o 90 %**

B/ dĺžka záprstia sa do dospelosti zväčší o 90%, obvod záprstia sa zväčší o 5 %

C/ dĺžka záprstia sa do dospelosti zväčší o 49 %, obvod záprstia sa zväčší o 90 %

2/ Osobitnú pozornosť treba venovať postoju končatín uliahnutých žriebät, lebo väčšina sa liahne s nepravidelným postojom. Na obrázku vidíme tieto nepravidelné postoje :

A/ 1 = silne rozovretý predný postoj, 2 = silne priklaknutý postoj, 3 = predklbny postoj, 4 = vpredu strmý a vzadu šablovitý

**B/ 1 = predklbny postoj, 2 = silne rozovretý predný postoj, 3 = silne priklaknutý postoj, 4 = vpredu strmý a vzadu šablovitý**

C/ 1 = kravský postoj, 2 = silne rozovretý predný postoj, 3 = silne priklaknutý postoj, 4 = vpredu strmý a vzadu šablovitý

3/ Číslo 5,6,7 na obrázku označuje :

**A/ 5 = široký sudovitý postoj, 6 = kravský postoj, 7 = krivosť**

B/ 5 = kravský postoj, 6 = široký sudovitý, 7 = krivosť

C/ 5 = krivosť, 6 = kravský postoj, 7 = široký sudovitý postoj

4/ Takmer všetky nepravidelné postoje sa v priebehu rastu žriebät vyrovnávajú na normálne, s výnimkou kravských, šablovitých a sudovitých, ktoré ostávajú do dospelosti. Najviac starosti robí strmý postoj, ktorý sa mení na PREKLBOVANIE Ak sa neurobí náprava :

**A/ šľacha naťahovača sa príliš predĺži a šľacha ohybača sa skrúti**

B/ šľacha naťahovača sa príliš skrúti a šľacha ohybača sa predĺži

C/ šľacha naťahovača sa príliš predĺži a aj šľacha ohybača sa príliš predĺži

5/ Základom správneho rastu malého žriebäťa je jeho výživa a kŕmenie. Treba si uvedomiť, že rozhodujúce nárasty hmotnosti a veľkosti sa odohrávajú v prvom roku života žriebäťa. Napríklad z celkovej hmotnosti, ktorú má v dospelosti, žriebä malo mať prírastok v prvom roku :

A/ 28 %

**B/ 58 % / 28,10,4 /**

C/ 78 %

6/ Platí to aj pre telesné rozmery. Napríklad prírastok obvodu záprstia je v prvom roku z celkového obvodu záprstia :

**A/ 75 % / 17,6,5, 3 /**

B/ 55 %

C/ 35 %

7/ Uliahnutému žriebäťu stačí spočiatku materské mlieko. Dobré kobyly produkujú denne 10 – 15 – 20 litrov mlieka, ktorého výživná charakteristika je nasledovná :

**A/ S = 10,5 %, MB = 1,8 %, MT=1,4%, ML = 0,5 %**

B/ S = 25 %, MB = 1,8 %, MT=1,4%, ML = 0,5 %

C/ S = 25 %, MB = 15 %, MT=1,4%, ML = 0,5 %

8/ Ale už po dvoch týždňoch ohryzanie stebľá sena, zaujíma sa o krmivo matky. V tomto čase sa do boxu dá malý válovec do ktorého sa nasype trocha :

A/ nemiaganého ovsa

**B/ miaganého ovsa**

C/ miaganej pšenice

9/ Prejavom dobrej kondície už u cicajúcich žriebät je sú zaguľatené tvary – zadok, majú lesklú srst' a včas strácajú dlhšiu huňatejšiu srst' a namiesto nej im narastá krátka a priliehavá srst'. Tento proces sa volá :

A/ píznutie

B/ srstnatenie

C/ alopecia

**10/ Pri odchove žriebäťa – sirôtky, ktoré ešte nemožno odstaviť, sa musí podstrčiť inej kobyľe alebo sa musí vyživovať umele. Na umelé napájanie sa používa upravené mlieko, v ktorom sa riedením zníži obsah tuku a prisladi sa na jeden liter mlieka lyžičkou cukru. Pomer riedenia medzi čistou vodou a mliekom je :**

A/ 1 : 10

B/ 1 : 15

**C/ 1 : 3**

**11/ Medzi hlavné zásady napájania žriebät upraveným kravským mliekom patrí :všetky nádoby používané na napájanie žriebät sa musia denne raz vyvariť a opláchnuť studenou vodou, napájať v kratších a pravidelných intervaloch / na začiatku vypije 10 litrov, neskôr až 20 litrov /. Skysnuté mlieko sa :**

A/ **nesmie nikdy skrmovať**

B/ môže sa skrmovať

C/ po premiešaní s čerstvým mliekom sa môže skrmovať

**12/ Už po troch dňoch patrí medzi časté zlozvyky cicajúcich žriebät vyhľadávanie trusu svojich matiek. Týmto zlozvykom hrozí riziko nakazenia žriebäťa :**

A/ vírusom rinopneumónie

B/ vírusom bronchopneumónie

**C/ škrkavkami**

**13/ Iným zlozvykom je ohrýzanie vlásia chvosta kobyľ / niekedy až po posledné chvostové stavce /. Príčina nie je známa, ale predpokladá sa, že ide o nedostatok stopových prvkov a nedostatočné podstielanie slamou. Zmiernenie sa dosiahlo podávaním :**

**A/ soli a plavenej kriedy adlibitum a pridaním malého množstva rybieho tuku do ovsa**

B/ soli a plavenej kriedy neadlibitum a pridaním malého množstva rybieho tuku do ovsa

C/ soli a biokatalyzátorov adlibitum a pridaním malého množstva rybieho tuku do ovsa

**14/ Každý deň pozorne sledujeme stav pupočného pahýľa / či zaschol, nemokvá, nehnisá, nekrváca, či žriebä nemočí pupkom /. Hrozí riziko pupočnej prietrže. ak veľkosť otvoru prietrže nie je väčší ako 1 – 1,5 cm = obyčajne zrastie sám od seba. Ak je otvor väčší :**

**A/ vstupuje do vačku časť čreva , následne privretie časti čreva a smrť**

B/ vstupuje do vačku časť žalúdka, následne privretie časti žalúdka a smrť

C/ vstupuje do vačku časť popľúcnice , následne privretie časti popľúcnice a smrť

**15/ Medzi závažné ochorenia žriebät v tomto veku patri kolibacilóza / úplavica žriebät /, paratýfová nákaza žriebät, bronchopneumónia, nákazlivý zápal pľúc žriebät, streptokokova nákaza žriebät a infekčný zápal kíbov, ktorý sa volá :**

A/ polyseptikémia / ochrnutie žriebät /

**B/ polyseptikémia / ochromenie žriebät /**

C/ monoseptikémia / ochrnutie žriebät /

**16/ V prípade, že žriebä má veľké brucho, zježenú srst' a obtiera sa zadkom o steny boxu má :**

A/ ektoparazity – kónský strečok

**B/ škrkavky a mrle**

C/ žriebäcie

**17/ Už malé žriebä pri čistení učíme dvíhať nohu, pričom mu z kopýtka vyberieme nečistoty / hnoj / a urobíme poklep po rohovine kopytného púzdra. Úpravu chodidlovej plochy kopýtka robíme každých 6 týždňov. Súčasne zisťujeme či nie je napadnuté :**

A/ infekčnou hnilobou bielej čiary

B/ infekčnou hnilobou kopytného púzdra

**C/ infekčnou hnilobou strelky**

**18/ Odstav žriebät je najkritickejším obdobím v prvom roku jeho života, čím neskôr – tým lepšie. Všeobecne však platí, že:**

A/ nemajú sa odstavovať pred 8 mesiacom veku a plnokrvníky 10 mesiacom veku

**B/ nemajú sa odstavovať pred 4 mesiacom veku a plnokrvníky pred 5 mesiacom veku**

C/ nemajú sa odstavovať pred 12 mesiacom veku a plnokrvníky pred 15 mesiacom veku

19/ Odstav by mal byť plynulý. Žriebä zvykáme na neprítomnosť matky, obmedzujeme frekvenciu cicania / 3\*,2\*1\*/, kobyľa sa postupne zasušuje aj úpravou kŕmnej dávky. Niekedy oddávajú aj po odstave. Je to prevencia pred vznikom :

A/ infekčného zápalu mliečnej žľazy / brucelózy /t

**C/ infekčného zápalu mliečnej žľazy / mastitídy /**

20/ Niektoré kobyľy / napr. prvnôstky / = odstavom rozrušené / behanie po maštali, hľadanie žriebäťa, erdžanie /, preto mašťaľ s odstavenými žriebäťmi tak aby nebolo počuť erdžanie. To isté platí aj pre žriebäťá, 1-2 dni nežerú, zabrániť kontaktu s matkou, lebo je tu snaha úniku k matke. Zabúdanie na matku trvá rôzne dlho. Spravidla zabudnú za :

**A/ týždeň**

B/ 2 mesiace

C/ 1 mesiac

21/ Dobré je ak je v boxe s druhým odstaveným žriebäťom – ľahšie zabudnú na matku. Vo výbehoch, pasienkoch môžu byť obidve pohlavia do veku 1 roka. Potom oddelene, lebo už dosiahli :

A/ chovateľskú dospelosť

B/ telesnú dospelosť

C/ pohlavnú dospelosť

22/ Po strate hlavného zdroja živín v podobe materského mlieka, treba zabezpečiť ľako stráviteľné krmivá s dostatkom všetkých živín. Prejavom nedostatku minerálnych živín môže byť obžieranie a oblizovanie stien. Kvôli malému objemu žalúdka treba žriebä kŕmiť za deň minimálne :

**A/ 4 krát**

B/ 8 krát

C/ 2 krát

23/ Už v období do odstavu žriebä prikrmujeme. Už vo veku 3 týždne dávame malé dávky kvalitného lúčneho sena a miaganého ovsa. Koncom druhého mesiaca dostáva okrem materského mlieka aj .

A/ 2 kg kvalitného lúčneho sena a 5 kg miaganého ovsa

**B/ 1 kg kvalitného lúčneho sena a 1 kg miaganého ovsa**

C/ 5 kg kvalitného lúčneho sena a 5 kg miaganého ovsa

24/ V závere obdobia do odstavu, medzi 4 – 5 mesiacom, dostáva :

**A/ 3 kg kvalitného lúčneho sena a 2 kg miaganého ovsa**

B/ 5 kg kvalitného lúčneho sena a 5 kg miaganého ovsa

C/ A/ 2 kg kvalitného lúčneho sena a 5 kg miaganého ovsa

25/ Ovoss nikdy nemiagame do zásoby. Do kŕmnej dávky môžeme pridať celé vajíčko alebo bielok. V čase príprav na odstav = 6 mesiacov začíname kŕmiť aj postrúhanými kŕmnyimi okopaninami Po odstave je veľmi dobrý pasienkový porast. Pohyb na čerstvom vzduchu a slnečné žiarenie má blahodarný vplyv na látkový metabolizmus, činnosť svalstva, srdca, pľúc a vývin kostry premenou provitamínu vitamínu :

A/ B1, ktorý sa volá tokoferol

B/ K, ktorý sa volá histidín

**C/ D, ktorý sa volá ergosterol**

26/ Kŕmna dávka vo veku 18 mesiacov môže mať nasledovné zloženie :

**A/ 5 - 10 kg sena + 2 – 4 kg jadrového krmiva + 3 – 5 kg okopanín**

B/ 15 - 17 kg sena + 2 – 4 kg jadrového krmiva + 3 – 5 kg okopanín

C/ 5 - 10 kg sena + 2 – 4 kg jadrového krmiva + 13 – 15 kg okopanín

27/ Minimálne požiadavky na užitkovú ustajňovaciu plochu sú pre kobyľu s cicajúcim žriebäťom a pre žriebä do veku 1,5 roka sú :

A/ 25m<sup>2</sup> a 15 m<sup>2</sup>

**B/ 15 m<sup>2</sup> a 6 m<sup>2</sup>**

C/ 8 m<sup>2</sup> a 4 m<sup>2</sup>

**28/ Minimálne požiadavky na úžitkovú ustajňovaciu plochu sú pre žriebäť nad 1,5 roka a do 3 rokov :**

**A/ 7-8 m<sup>2</sup> a 8 – 12 m<sup>2</sup>**

B/ 17 – 18 m<sup>2</sup> a 18 – 22 m<sup>2</sup>

C/ 25 m<sup>2</sup> a 15 m<sup>2</sup>

**29/ V prípade, že nie sú k dispozícii dostatočne veľké plochy pasienkov a výbehov, kde sa ráta 200 m<sup>2</sup> na jedného koňa, zriaďujú sa dlhé dráhy s masívnym oplotením, ktoré sa volajú:**

A/ prekážkové dráhy

B/ cvalové dráhy

**C/ pohybové dráhy**

**30/ Usmerňovaný pohyb žriebät zabezpečujú dvaja ošetrovatelia koní. Jeden vpredu a druhý vzadu. Ak ide o usmerňovanie v kluse a cvale :**

**A/ cval má trvať najviac 5 minút, klus 15 minút, krokový pohyb 30 – 35 minút**

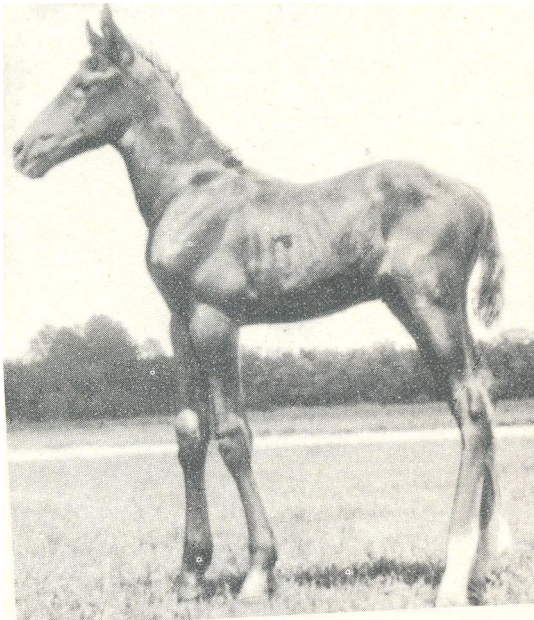
B/ cval má trvať najviac 35 minút, klus 15 minút, krokový pohyb 30 – 35 minút

C/ cval má trvať najviac 35 minút, klus 35 minút, krokový pohyb 30 – 35 minút

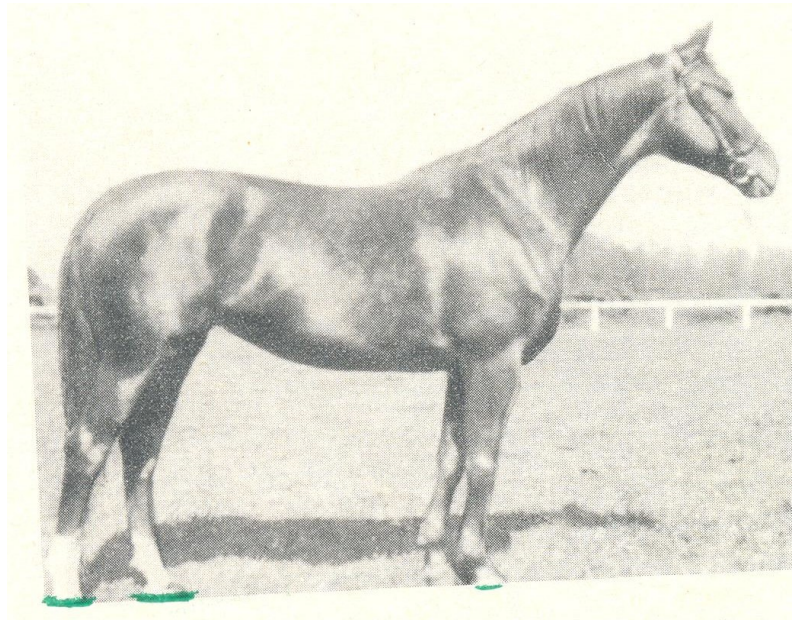
# POMOCNÉ ŠTUDIJNÉ MATERIÁLY

## Téma : **ODCHOV ŽRIEBAT**

- rastúce žriebä sa vyvíja vo všetkých smeroch, ALE NEROVNOMERNE - to má za následok, že sa menia aj proporcie zvierat
  - jednotlivé časti tela alebo orgány sa počas pribúdajúceho veku nielen zväčšujú, ale menia aj svoj tvar
  - **HLAVA** : je v čele klenutá, ináč jej tvar závisí od príslušnosti k plemenu. Počas rastu sa v podstate nemení. Malá priveľmi ušľachtilá hlava = známka menšieho telesného vzrastu, kým pri hlave väčšej je to naopak
  - **KRK** : relatívne rastie ale jeho tvar sa podstate nemení. Len krk žrebcov sa v dospelosti vplyvom usadzovania tuku v hrebeni rozširuje a je klenutejší
  - **KOHÚTIK** : je nezreteľný a najmä pri plnokrvníkoch sa vyvíja až v priebehu rastu
  - **DĹŽKA CHRBTÁ** : je relatívne malá, ale v priebehu života sa značne predlžuje, jeho tvar sa mení len málo
  - **ZADOK** : pri pohľade z boku je veľmi STRMÝ, až neskôr normálny sklon
  - **HRUDNÍK** : plochý, podobne ako chrbát veľmi krátky. Až počas rastu pribúda vo všetkých smeroch najmä V HĽBKE, ktorá sa zväčšuje až o 130 %
  - **BRUCHO** : súčasť trupu - ploché, plytké a vtiahnuté, neskôr = objemové krmivo : rozširuje a prehľbuje. Jeho tvar a veľkosť zmeniť kŕmením : veľa objemových krmív = SENNÉ BRUCHO , koncentrované = štíhle. Pri intenzívnom tréningu sa stáva štíhlejšie a vzniká JELENIE / vykasané, vtiahnuté / brucho
  - **HRUDNÍKOVÉ A PANVOVÉ KONČATINY** : s výnimkou sponky , dĺžky záprstia / podpätia / menia NAJPRENIKAVEJŠIE = nielen rast, tvar a ich postavenie / postoje /  
Využitie dĺžky záprstia = predpokladanú výšku v kohútiku. Záprstie má uliahnuté žriebä tri razy menšie ako než výšku v kohútiku, kým pri dospelom koňovi tvorí 1/5 výšky v kohútiku.  
NAPROTI TOMU OBVOD ZÁPRSTIA / Podpätia / sa zväčšuje v DOSPELOSTI O 100 %
- PREHĽAD :
- Dĺžka záprstia / podpätia / do dospelosti len o 5 %
  - HRÚBKA - ŠÍRKA hrudníka o 90 %
  - Výška kohútiku meraná pásovou mierou o 67 % palicovou o 65 %
  - Šírka prs o 113 %
  - Dĺžka tela o 120 %
  - Obvod hrudníka o 127 %
  - Hmotnosť 900 - 1000%



10 DNI VEKU



14 ROKOV



1



2



3



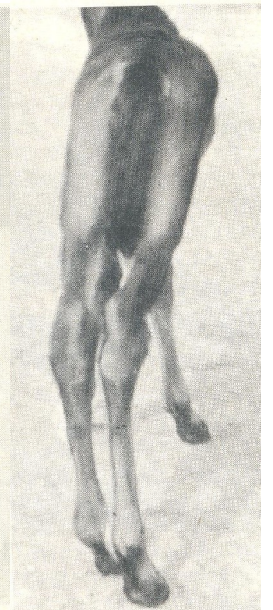
4



5



6



7

**1/ PREDKLÍBNY POSTOJ** = priložením dlahy dobre obalenej vatou a zabandážovaním nohy po uliahnutí sa postoj upraví

**2/ SILNE ROZOVRETÝ PREDNÝ POSTOJ** = na druhý deň , v priebehu 2 mesiacov sa upravil

**3/ SILNE PRIKĽAKNUTÝ POSTOJ** = týždeň po uliahnutí, v priebehu rastu značne vyrovnal, ale celkom nezmizol

**4/ VPREDU STRMÝ POSTOJ A VZADU ŠABLOVITÝ** = na druhý deň, počas rastu sa postoje vyrovnali

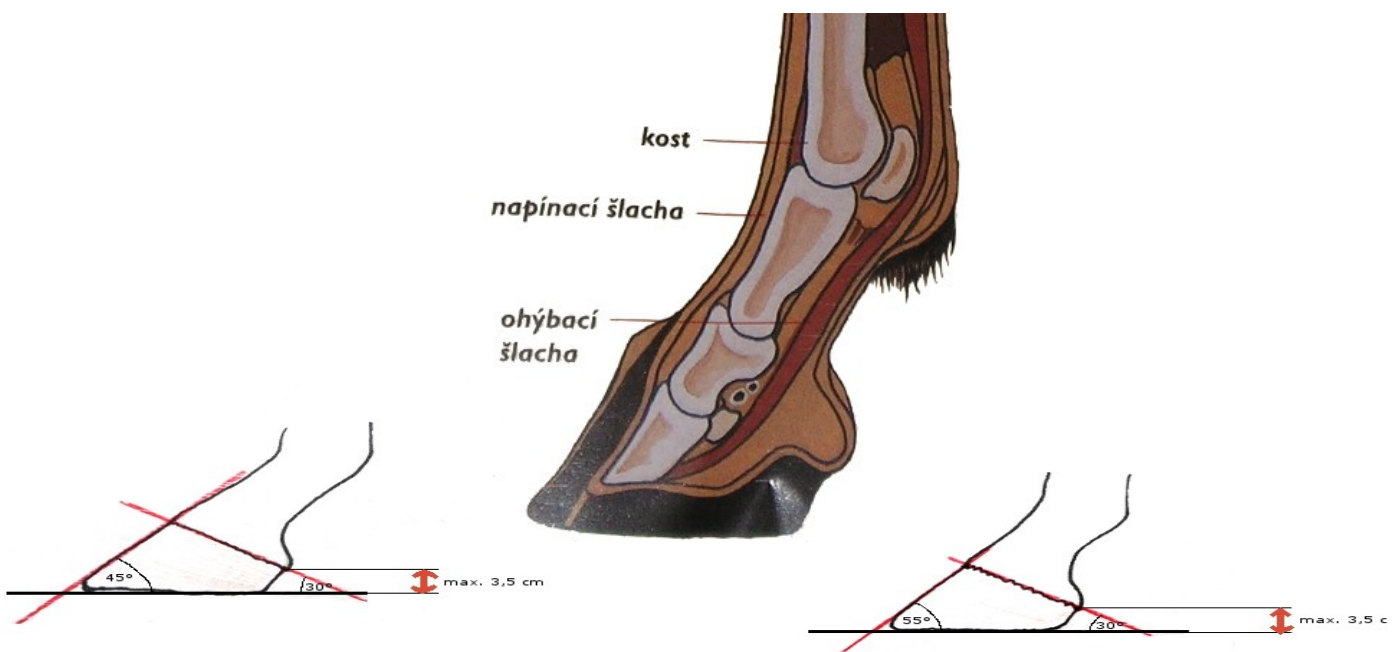
**5/ ŠIROKÝ - SUDOVITÝ POSTOJ** = druhý deň, do dospelosti sa celkom vyrovnal

**6/ KRAVSKÝ POSTOJ** = dvojdňové, v priebehu vývoja sa celkom vyrovnal

**7/ KRIVOSŤ** = preležané žriebä, postupne sa vyrovnáva, ale predsa len zostáva i keď takmer nepoznateľná

## TÉMA: POSTOJE KONČATÍN ULIAHNUTÝCH ŽRIEBAT

- väčšina žriebät sa rodí s viac alebo menej nepravidelným postojom
- kozí alebo strmý, rozovretý alebo zovretý, rozbiehavý alebo zbíhavý
- pri panvových ešte kravský alebo sudovitý postoj
- niekedy obidve panvové končatiny vyhnuté paralelne doľava = PRELEŽANOSŤ žriebäťa
- sponky = krátke, strmé, dlhé a mäkké
- takmer všetky nepravidelné postoje v priebehu života sa menia na normálne
- výnimka = KRAVSKÉ, SUDOVITÉ, ŠABĽOVITÉ – niekedy ostávajú aj v dospelosti
- NAJVIAC STAROSTI = STRMÝ POSTOJ, ktorý sa skoro po uliahnutí mení na PREKLBOVANIE
- riziko = **šľacha naťahovacia sa príliš predlži, zatiaľ čo šľacha ohýbača sa skrúti**
- náprava dlho a niekedy sa túto chybu nepodarí odstrániť vôbec
- zákrok = noha sa v preklbujúcom sponkovom kĺbe počínajúc záprstím / podpäťm / pevne pritiahne galúnom k doštičke, ktorá je podložená vatou, aby sa kĺb neotlačil
- najlepšie sa osvedčila = železná doštička 27 \* 4,5 cm – prispôsobená tvaru záprstia / podpäťia / a na oboch koncoch je mierne ohnutá. Dole je ohnutá v dĺžke 5 cm v uhle, ktorý zodpovedá normálnemu sklonu sponkovej kosti
- pozor na otlak sponky = predratie kože, ale aj púzdro sponkového kĺbu = výtok synoviálnej tekutiny / synovialis = vnútorná vrstva kĺbového puzdra vylučujúca kĺbový maz - žriebä je stratené /
- preto dobre podložiť vatou, obvaz raz za dva dni dať dole, nohu skontrolovať, znova obviazať = včasný a účinný zákrok + stupeň preklbovania : o niekoľko dní prestane preklbovať / **preklbovanie**" u mladých koní, keď sú kosti dlhé a šľachy ohýbačov (zadná strana nohy) krátke - kôň má stále mierne pokrčené zápästné kĺby, nie je schopný ich celkom vystrieť (rieši sa to náročným dlahovaním /
- sponka je z prstných článkov najdlhšia  $45^{\circ}$  a  $55^{\circ}$  Pri veľkom uhle je STRMÁ a menšom uhle je MAKKÁ, kedy kôň vo sponke prešľapuje, táto chyba vedie ku medvediemu postoju, ak je strmá = chod koňa je tvrdý – nie je vhodný pre jazdectvo. Pri veľkej strmosti sponky = preklbovanie. U chladnokrvných koní nie je vadou.





## Téma : **MERANIE A VÁŽENIE ŽRIEBAT**

-nesúl'adosť – rozhádzanosť tela žriebät sa prejavuje v jednotlivých častiach tela a iným vzájomným pomerom veľkosti časti tela v porovnaní s dospelým koňom

-najmä vzájomný pomer VÝŠKA V KOHÚTIKU : DĹŽKA TELA, VÝŠKA V ZADKU, OBVOD HRUDNÍKA a pomer PALICOVEJ a PÁSKOVEJ VÝŠKY V KOHÚTIKU

a/ Vzájomný pomer PALIC. VÝŠKY V KOHÚTIKU K DĹŽKE TELA / RÁMEC ŽRIEBAŤA /

rámec uliahnutého je síce obdĺžnikový, ale ten leží na kratšej strane / niekedy však býva aj štvorcový, ak je výška tela väčšia ako dĺžka tela, vo veku od jedného roka do jeden a pol roka sa výška tela s jeho dĺžkou vyrovnáva a od tohto veku nadobúda dĺžka prevahu nad výškou. Z pôvodne obdĺžnikovitého postaveného na kratšej strane sa teda najprv vytvorí štvorcový a od veku 18 mesiacov obdĺžnikovitý rámec **PRIČOM OBDĹŽNIK LEŽÍ NA DLHŠEJ STRANE !** zo zmenou rámca tela sa mení aj vzájomný pomer medzi palicovou výškou v kohútiku / VK / a dĺžkou tela / DT /

po uliahnutí VK väčšia ako DT. Po jednom roku  $VK = DT$  a neskôr začína prevládať VK na DT a tento pomer ostáva aj v dospelosti

b/ Vzájomný pomer PALIC. VÝŠKY V KOHÚTIKU K VÝŠKE ZADKU / PRESTAVANOSŤ /

- po uliahnutí VK je vyššia ako v krížoch / výška v zadku /, ale po spevnení šliach, najmä sponky býva v krížoch väčšia ako v kohútiku – **HOVORÍME, ŽE JE PRESTAVANÉ**, ktorá sa postupne vyrovnáva – stráca sa vo veku 1 roka
- od veku 1 roka začína prevažovať VK na VZ / krížoch /, po ukončení rastu teplokrvníky a chladnokrvníky VK o 1 – 2 cm vyššia ako VZ. No niekedy vyrovnané, aj prípady, že kôň je „prestavaný“ aj v budúcnosti

c/ Vzájomný pomer PÁSKOVEJ VÝŠKY V KOHÚTIKU K OBVODU HRUDNÍKA

- po uliahnutí výška v kohútiku / pásková aj palicová / je väčšia ako OH
- pri teplokrvných sa OH vyrovnáva s páskovou VK vo veku 6 – 7 mesiacov. 7 mesiaci má byť obvod hrudníka väčší ako pásková VK, pri chladnokrvníkoch už 4 mesiaci / znak väčšej ranosti /
- vo veku 1 roka rozdiel u teplokrvníkov asi 10 cm a chladnokrvníkov asi 18 cm v prospech OH, v priebehu ďalšieho roka sa zväčšuje a je 18 – 28 cm. Ak je rozdiel medzi páskovou VK a OH menší = žriebä vysokonohé / má málo hĺbky / alebo pod neho fúka / znak väčšieho vzrastu do výšky / a pri väčšom rozdieli = žriebä je hlboké / znak menšieho výškového vzrastu /
- ak pri uliahnutí bývajú hrubšie, rozhádzanejšie, disharmonické a majú lepšie vyjadrené kĺby = vyrastie veľký a mohutný kôň
- ak menšie, súladnejšie a menej vyjadrené kĺby = nedosahujú v dospelosti žiaduci rámec a mohutnosť
- pri uliahnutí rozdiel medzi pohlaviami v zovňajšku minimálny, neskôr žrebčeky mohutnejšie a menej súladné ako kobyľky, po dvoch rokoch pohlavný dimorfizmus zreteľnejší a vo veku 5 rokov by malo byť jasné či ide o žrebca alebo kobyľu

Vzájomný pomer PÁLICOVEJ VÝŠKY K PÁSKOVEJ VÝŠKE V KOHÚTIKU

- palicová výška je menšia ako pásková / plece koňa je klenuté / = zachytáva klenutie pleca
- po uliahnutí je celkom ploché = rozdiel malý 4 – 6 cm a postupne sa zvyšuje / napr. 4 rokoch 10 cm = rozpätie 7 – 13 cm, pri chladnokrvných koňoch väčší ako u teplokrvných

## Téma : ZLOZVYKY ŽRIEBAT

- už na druhý, tretí deň po uliahnutí hľadajú v podstielke trus matky = s obľubou ho požierajú
- riziko = vajíčka škrkaviek a ich invázia do tráviaceho ústrojenstva žriebäťa
- prevencia = časté a starostlivé odpratávanie trusu s podstielkou + to isté na pasienkoch
- časté aj ohrýzanie vlásia chvosta matky, ale aj iných kobýl až po posledné chvostové stavce
- príčina tohto zlozvyku nie je známa = pravdepodobne deficit niektorých stopových prvkov
- silné ohrýzanie chvosta pozorované aj pri nedostatočnom podstielaní slamou
- častočné zmiernenie zlozvyku / nie jeho odstránenie / = krmná soľ a plavená krieda „ad libitum“ / plavená krieda - získava sa mletím a plavením kriedových hornín, hlavne vápenca, ktorého základ chemickej stavby tvorí uhličitan vápenatý – kalcit. Plavená krieda obsahuje aj vápenaté a horečnaté fosfáty /
- druhá možnosť = pridávanie malého množstva rybieho tuku do pomiaganého ovsa.

Dávkovanie :

-PLAVENÁ KRIEDA A KRMNÝ VÁPENEC

Vyrovňávajú acidobazickú rovnováhu v žalúdku. Krmná dávka na deň je 20 - 50 g/kus.

Skrmujú sa s nekvalitným senom (kyslým senom) alebo pri skrmovaní siláže.

KRMNÁ SOĽ

Je zdrojom sodíku, ktorý v spolupôsobení s draslíkom ovplyvňuje osmotický tlak (srdcovú činnosť).

Skrmuje sa vo forme lizu (podľa potreby). Spotreba soli pri ľahkej práci je 10 - 15 g/kus na deň a pri ťažkej práci 25 g/kus na deň.

Krmná soľ

HIPOVIT

Je to minerálna krmná prísada - koncentrát špecificky účinnej látky. U dospelých koní je krmná dávka 14 g/100 kg živej hmotnosti, u žriebät je to 20 g/100 kg živej hmotnosti.



Krmná soľ pre kone BISAXON 3 kg = 5,64 €

## Téma : STAROSTLIVOSŤ O ZDRAVIE CICAJÚCICH ŽRIEBAT

**USTAJNENIE CICAJÚCEHO ŽRIEBAŤA**

premiestnenie zo žrebníka i s matkou do pôvodného boxu = 9 deň po uliahnutí / zdravé /

ak vo voľných maštaliach = do „oňuchávacieho boxu“ = provizórny box 4\*4 m, ohradený brvnami, ktoré sú

zavesené reťazami upevnenými na strope maštale  
v niektorých žrebčinoch je medzi dvoma boxami kobyl priestor = rozdelený na dva menšie boxy  
každý má priehradku = oddeľuje od boxu matky, na spodku otvor = vliezť k matke a naspäť  
od cudzej kobyly oddelený pevnou stenou  
v boxe malý válovec = koncentrované krmivo, ľubovoľný vstup vo dne, noci = dosýtenie

## SLEDOVANIE A KONTROLA ZDRAVOTNÉHO STAVU CICAJÚCEHO ŽRIEBAŤA

- pupočný pahýľ = zaschnutie, nemokvá, nehnisá, nekrváca, „NEMOČÍ PUPKOM „
- riziko PUPOČNEJ PRIETRŽE = v mieste, kde je pupok sa môže vytvoriť vačok
- jeho veľkosť prehmataním, ak veľkosť otvoru prietrže nie je väčší ako 1 – 1,5 cm = obyčajne zrastie sám od seba
- ak väčší = cez otvor vstupuje do vačku časť čreva : privretie čreva a smrť, odborne prietrž odstrániť
- znak zdravia = čulé, behá, šantí, veselé, znak choroby = pomalá chôdza, postáva, smutné, nezaujímam o okolie : odmerať teplotu / sprievodný znak chorôb /
- bronchopneumónia, opuchnutie kľbov = ochromenie žriebäťa, hnačka

### – **Poyseptikémia ( ochromenie žriebäť = infekčný zápal kľbov )**

Táto choroba sa vyskytuje u žriebäť v prvých 2 - 4 dňoch po uliahnutí , niekedy sa uliahnu už nakazené žriebäťa . V určitých chovoch kde sa žrebné kobyly nedostatočne ošetrujú a krmia zlým krmivom , ju pozorujeme skoro každoročne . Jej šíreniu napomáhajú zlé hygienické podmienky v maštaliach  
Príznaky : Po nakazení sa asi o 12 - 24 hodín objaví u žriebäť horúčka nad 40°C ;žriebäťa zrýchlene a ťažko dýchajú ., sú slabé , často ležia , necicajú , majú silnú hnačku a časté nutkanie na moč . Potom sa dostaví zápal kľbov a šliach , ktorý sa prejaví bolestivými opuchlinami kľbov a silným krívaním . Liečenie : je neisté a bezvýsledné vtedy , keď sa začína neskoro . Treba včas zavolať veterinára , ktorý urobí potrebné zákroky a podá najúčinnšie lieky .

### – **Streptokoková nákaza žriebäť**

Pôvodcom choroby je hnisotvorný zárodok , veľmi rozšírený v prírode , ktorý vniká do tela žriebäťa pupkom alebo tráviacimi cestami . Nákaza sa vyskytuje u žriebäť hneď po uliahnutí až dvoch mesiacov . šíreniu choroby napomáha nečisté , vlhké a studené maštale alebo stajne .  
Príznaky : Pri náказe cez pupok sa prvé príznaky choroby prejaví 6 - 14 dní po pôrode .Pupočný kypeť je zapálený a opuchnutý a vyteká z neho zápachujúci , krvou premiešaný hnis - ktorý môže spôsobiť zápal pobrušnice . Pri účinnom onemocnení pozorujeme ťažký dych , kašeľ a hnisavý výtok z nozdier .Dôležitým príznakom tejto nákazy býva hnisavý zápal kolenných , sponových kľbov a pod .  
Choroba prebieha rýchlo , trvá asi 2 - 14 dní . Žriebäťa ktoré sa neliečia uhynú alebo ostanú mrzáckmi .  
Liečenie : treba to zveriť veterinárovi , lebo včasným zákrokom môžeme túto chorobu vyliečiť .  
Kobyly so žriebäťom necháme pokojne stáť v oddelení maštale a obmedzíme pohyb žriebäťa .

### – **Paratyfová nákaza žriebäť**

Vyskytuje sa v chovoch zamoreným paratyfovým potratom kobyl . Pôvodcom choroby je paratyfový mikrób , ktorý u žrebných kobyl vyvoláva nákazlivý potrat a u novouliahnutých žriebäť spôsobuje ťažké onemocnenie spojené s celkovou otravou krvi . Choroba napáda žriebäťa už prvých dňoch života , no často si ju žriebäťa prinášajú od nakazenej matky . Príznaky : Žriebäťa sa ľahko choré a slabé , nemôžu vôbec vstať , cicat' a hynú hneď v prvých dňoch života . Prejavom choroby býva vysokou horúčkou , zrýchlením dychom a silnou hnačkou . K tomu sa spravidla pridá ťažký zápal pľúc a u starších žriebäť aj zápal kľbov .  
Liečenie : býva málo účinné . Podávajú sa rozličné lieky podľa návodu veterinára , ktorého musíme k chorému žriebäťu včas privolať .

### – **Nákaza kolibacilóza, úplavica žriebäť / *Escherichia coli*. Bakterie *E. coli* (EC) )**

Žriebäť sa môže nakaziť buď ešte v matke , alebo po uliahnutí . Choroba sa vyskytne obyčajne len u jednotlivých žriebäť , za určitých okolností sa značne rozšíri .  
Príznaky : Prvé príznaky sa ukážu už na prvý až štvrtý deň po narodení . Teplota býva mierne zvýšená a pulz zrýchlený . Vyskytne sa silná hnačka , výkaly sú vodnaté a odporne zapáchajú . Po hnačke slabnú , prestávajú cicat' a hynú úplne vyčerpané asi o 2 - 4 dni po prepuknutí choroby .  
Liečenie : Chorobu musíme zveriť veterinárovi a dodržiavať jeho pokyny .

### – **Nákazlivý zápal pľúc žriebäť**

Predpokladá sa , že pôvodcom tejto nákazlivej choroby sú rozličné choroboplodné zárodky aj vírus . Najčastejšie sa vyskytuje u žriebäť vo veku od 2 - 8 mesiacov .  
Príznaky : Majú vysokú horúčku 41 °Ca silno kašľú . Dych býva zrýchlený .sťažený a pri dýchaní počujeme chrapoty a šelesty v pľúcach . Z nozdier vyteká spočiatku hlien , neskoršie hnis . Choré žriebäť ťažko cicia , neskôr odmietne potravu , následkom toho chudne a slabne .  
Liečenie : Choré žriebäťa musíme oddeliť od zdravých spolu s matkami . Včasné liečebné zákroky sú úspešné , len treba to zveriť veterinárovi

- suchá, zježená srst', veľké brucho + otieranie zadkom o steny boxu = škrkavky + mrle
- otužovanie = pripútanie žriebäťa za svoju ohlávku k obrušníku matky : chladnejšie, veterné počasie skoro na jar, prevencia pred prechladnutím a rozhorúčením

## ČISTENIE A ÚPRAVA KOPÝT

- už malé žriebäť učíme pri čistení zdvíhať nohu, pričom mu vyberieme z kopýtko hnoj a na kopýtko poklepeme
- úprava kopýtko najneskôr každých 6 týždňov
- robiť aj korektúru nepravidelného kopyta = vhodným vystrúhaním kopýtko sa usilujeme zlepšiť nepravidelné postoje, ktoré korigujeme aj mimo 6 týždňového intervalu
- zistenie infekčnej hniloby strelky

## STAROSTLIVOSŤ O CHARAKTER CICAJÚCICH ŽRIEBAT

- výchova k dobrému charakteru už v období cicania
- zaobchádzať mierne a trpezlivo = navliekanie ohlávky, priväzovanie, čistenie, vodenie, vystrúhanie ich kopýt

## Téma : Odstav žriebät

-vek do jedného roku = najdôležitejší pre rast a vývin žriebät

-odstav žriebät = najkritickejšie štádium

-čím neskôr, tým je to priaznivejšie pre jeho ďalší rast a vývin

-NEMAJÚ SA Odstavovať pred 4 mesiacom veku

-ODSTAV = 4 – 5 mesiacov veku, plnokrvníky = 5 – mesiac veku

Postupnosť odstavu

navykať na kratšiu, dlhšiu neprítomnosť matky / nepriaznivé počasie = kobyľa pracuje a žriebä je v maštali, zvykne si aj na uviazanie

obmedzovanie prístupu k cicaniu 3\*, 2\*, 1\* denne = kobyľa sa postupne zasušuje / oddávanie aj po odstave = prevencia pred mastitídou /

ak už vemenó zatvrdlo = vydojenie aj násilím + dostatok pohybu / klus / = po 1 – 2 hodinách sa zatvrdnutie stratí

zníženie produkcie mlieka = úprava kŕmnej dávky a zníženie množstva kŕmív 2 – 3 dni pred odstavom / koncentrované kŕmivá, výlisky, otruby, granule, ovos + menej napájame /

medzi 4 – 5 mesiacom = navyknuté na ohlávku, nasadíme na hlavu

Technika odstavu

- žriebä s matkou do maštale, kde mienime ustajniť žriebä
- rýchle vyvedenie matky
- niektoré kobyly / napr. prvňôstky / = odstavom rozrušené / behanie po maštali, hľadanie žriebäťa, erdžanie / : maštal' s odstavenými žriebätmi tak aby nebolo počuť erdžanie
- odstavené žriebätá = behajú po maštali, erdžia – smútia za svojou matkou, 1 – 2 dni nežerú
- zostávajú na maštali, nepúšťajú do výbehov, na pasienky
- po upokojení = pri pohybe vo výbehoch, pasienkoch zabrániť kontaktu s matkou = snaha úniku k matke / erdžanie /
- až po týždni, niekedy aj dlhšie = zabúdanie na matku
- po odstave samostaný box = odchováva až do zaradenia do základného výcviku
- druhá možnosť = v boxe dve žriebätá skôr zabudnú na matky
- maštal, výbeh, pasienok = obidve pohlavia do veku 1 roka, potom oddeliť

Kŕmenie odstavených a starších žriebät

- strata hlavného zdroja živín = materského mlieka
- ľahko stráviteľné kŕmivá + minerálne látky + stopové prvky
- obžieranie stien, žranie hlíny = deficit minerálnych a stopových prvkov
- malý žalúdok = hodnotné kŕmivá s bohatým obsahom živín
- častejšie kŕmenie = najmenej 4 \* denne
- u plnokrvníkov nešetriť koncentrovanými kŕmivami = ovplyvnenie neskoršej výkonnosti
- umenie pri plnokrvníkoch = prinútiť k žraniu čo najväčšieho množstva koncentrovaného kŕmiva / schutňovanie napr. melasou /
- zbytky kŕmív sa pred ďalším kŕmením vyberie z válova = dospelým koňom

Poznámka :

**Zhruba od 3. týždňa** = prikrmovanie miaganým ovsom a lučným senom.

Koncom 2. mesiaca - je to 1kg sena + 1 kg ovsa

Koncom 3 . mesiaca - 2 kg sena + 1 kg ovsa

Medzi 4. - 5. mesiacom - 3 kg sena + 2 kg ovsa

Ovos nikdy nemiagame do zásoby! Mladým žriebätám podávame buď celé vajíčko alebo vaječný bielok. Okolo 6. mesiaca = odstav. V tuto dobu začneme s prikrmovaním okopaninami - kŕmnou repou, kŕmnou mrkvou, cukrovou repou = strúhané .Kŕmime najmenej 4x denne.

**Do 1 roku** musí dostávať kvalitní kŕmivo (ovos, seno, pšeničné otruby, bôb, lanové semeno, pokrutiny, kŕmnu mrkvu, kŕmnu repu). Najhodnejším je pasienkový porast, bohatý na zdroj bielkovín, minerálnych látok a vitamínov. Pohyb na čerstvom vzduchu a slnečné žiarenie má blahodarný vplyv na látkový metabolizmus, vývin kostry / D/ a svalstva, činnosť srdca a pľúc.

V 2. - 3. mesiaci (v prvú pastevné obdobie) začínajú pasienkový porast aktívne spásat'.

V druhom pastevnom období prikrmujeme senom a ovsom. Koniec obdobia spadá zhruba do veku 18.

mesiacov .

- Krmí sa:**
- 5 - 10 kg sena
  - 2 - 4 kg jadrového krmiva
  - 3 - 5 kg okopanín

Dvojročným znižujeme jadrové krmivo až na 2 kg, seno se nemení.

## Téma : VÝBEHY A POHYBOVÉ DRÁHY

-dostatočná veľkosť = každý kôň 200 m<sup>2</sup>

-rovine, priepustnú spodinu alebo odvodnená

-niektoré žrebčiny dlhé dráhy s masívnym a vysokým oplotením = celé stádo bez ošetrovateľa sa nechá voľne dráhou prebehnúť

-usmerňovaný pohyb žriebät na pohybovej dráhe je **najsprávnejší**

-v malých chovoch sa žriebätá na dráhu vodia

-veľké žrebčiny = pohybová dráha nadväzuje na maštal' alebo spojená ohradenou cestou

-celé stádo, skupiny = dvaja ošetrovatelia koní – jeden vpredu, druhý vzad

-pastiersky bič = krátka rukoväť / bičisko /, šlahúň dlhý, z kože alebo povrazu, ukončený spleteným pramienkom lyka

-usmerňovanie pohybu stáda / ak v kluse, cvale = ošetrovatelia na koňoch

-cval má trvať najviac **5 minút**, klus **15 minút**, krokový pohyb **30 – 35 minút**

-zriaďovanie pohybových dráh pre odchov plnokrvníkov je v prípade dostatku dostatočne veľkých pasienkov a výbehov neaktuálne

-správny odchov žriebät, hlavne plnokrvníkov je bez náležitého pohybu na primerane veľkých pasienkoch a výbehov **nemysliteľný !**

