

Téma : **MESAČNÁ SLEPOTA KONÍ**

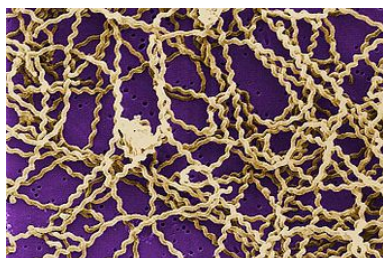
- mnohé synonymá : **periodický zápal očí, recidivujúca iridocyklitída**
- v anglickej literatúre sa stretávame s pojmom **equine recurrent uveitis (ERU)**, ktorý možno preložiť ako **recidivujúca uveitída** u koní
- hlavná celosvetová príčina oslepnutia koní, ktorá v súčasnosti postihuje až **19 %** jej celkovej populácie

Zloženie a funkcia uvei

- **Uvea, cievna blana očnej gule**, pozostáva z dúhovky, riasnicového telesa a cievovky. Zrenička je u koní horizontálne postavená a má tvar elipsy. V tme je takmer okrúhla a zužuje sa pri jasnom svetle na úzku štrbinu. Uprostred horného a čiastočne aj dolného okraja zreničky sa nachádzajú guľovité výdute tmavého zafarbenia o rozličnej veľkosti, ktorých funkciou je produkovať komorovú vodu v oku. **Hlavnou funkciou uvei je regulácia dopadu svetla do vnútra oka, produkcia komorovej vody, pomoc pri zaostrovaní a výživa sietnice.**

Príčina ochorenia

- nie je doposiaľ objasnená
- bezpochyby podmienená **imunologickou reakciou**
- rozhodujúci činiteľ : **PRECITLIVENOSŤ NA LEPTOSPIRY**
- aktivácia obranných mechanizmov dúhovky, riasnicového telesa a cievovky = **ZÁPAL – MESAČNÚ SLEPOTU**
- **68 % koní** postihnutých mesačnou slepotou prekonalo infekciu **LEPTOSPIRAMI** = baktéria, spirocheta : chorobu Leptospiróza :
- <https://cs.wikipedia.org/wiki/Leptospir%C3%B3za>
- <http://www.symptomy.sk/choroby/leptospiroza>



K ďalším príčinám tohoto ochorenia patrí:

- dedičná predispozícia - **u apaloosa** existuje vyššie riziko
 - / Appaloosa je škvrnité plemeno koní chované severoamerickými Indiánmi kmeňa Nez Percé /
<https://sk.wikipedia.org/wiki/Appaloosa>



- autointoxikácie, alergické reakcie na rozpadové produkty v črevách
- vírusy: chrípka koní, zápal ciev, kónská infekčná chudokrvnosť
- očné parazity – mikrofilárie, / parazitický hlístovec – komár /, streptokoky, salmonely, E coli, rhodokoky, borelie, toxoplazmy, brucely
- alergické reakcie, črevné parazity

Príznaky ochorenia

- akútne zápal veľmi bolestivé ochorenie
- bolestivé privieranie mihalníc, zvýšený slzotok a svetloplachosť. Spojovky sú opuchnuté a začervenalé; cievy na sklére (očnom bielku) sú zvýraznené
- rohovka býva mierne nepriehľadná (mliečny vzhľad rohovky v rôznych stupňoch)
- po niekoľkých dňoch prenikajú do rohovky cievy. V prednej očnej komore sa zvyšuje hladina proteínu a prítomnosť **koagulovaného fibrínu** jej dáva **zeleno - žltý vzhľad**
- intenzívny zápal = spontánne krvácanie do prednej očnej komory
- v neskorom akútnom a chronickom zápale = zrazeniny fibrínu a zápalových buniek, ktoré sú prichytené na zadnej strane rohovky. Dúhovka je zakalená a zhrubnutá. Zrenička je stiahnutá
- výskytu zlepení medzi dúhovkou a šošovkou, pri opakovaných zápaloch = **šedý zákal šošovky = katarakte**, mesačná slepota = najčastejšia príčina šedého zákalu.

dochádza aj k zmenám v sklovci, ktorý je zápalovo zmenený, jeho štruktúra je nehomogénna s lokalizáciou zhlukov zápalových buniek a tekutiny. Pri mesačnej slepote je tlak v oku znížený a to z dôvodu vyššieho odtoku komorovej vody, ako aj znížením jej produkcie. Recidívy ochorenia sa vyskytujú v nepravidelných intervaloch; tieto majú tendenciu skacovať sa. / **Sklovec** (lat. *corpus vitreum*) je priehľadné rôsolovité teleso s riedko vláknitou štruktúrou, ktoré vyplňa 2/3 vnútorného priestoru **očnej gule** za vráskovcovým opašekom a očnou šošovkou. 98,5 % sklovca tvorí **voda**.

Diagnóza

- vyšetrenie sa vykonáva **pri rozšírenej zreničke**. Dôležité vyšetriť koňa pri kúpe, či nie je postihnutý týmto ochorením.
- **POZOR !** Zmeny na sietnici v oblasti očného nervu a na jeho periférii len veľmi zriedka súvisia s mesačnou slepotou. Pokiaľ sú však tieto prítomné, je ich potrebné zaevidovať a neskôr na ne pamätať.
- potrebné odlišiť od iných očných ochorení ako: poranenia oka, opuch a zápaly mihalníc a spojoviek, upchatie slzného kanálíka, zápaly rohovky, jazvy na rohovke, predné zrasty (rohovka s dúhovkou - najčastejšie po traume), nádory dúhovky, šedý zákal, traumatické zápaly sietnice a porušenie nervových vlákien sietnice.

Liečba ochorenia

- vzhľadom na to, že najčastejšou príčinou mesačnej slepoty je infekcia leptospirami, **jedinou účinnou terapiou je chirurgický zákrok**
- **celkovej anestézii odsaje sklovec**, v ktorom je najvyššia koncentrácia protilátok. Tento typ operácie patrí k najúspešnejšiemu riešeniu liečenia mesačnej slepoty (**80 % úspešnosť**) s takmer nulovou návratnosťou.
- lokálne sa do oka aplikujú najprv injekčne (pod spojovku) a potom na rohovku kortikosteroidy. K najúčinnjším patrí 1 % prednizolon acetát (v očných kvapkách Ultracortenol) a 0,1 % dexametazonalkohol, tieto je potrebné aplikovať 4 - 6x denne
- celkovo sa podávajú nesteroidné protizápalové látky ako napr. flunixin meglumine (Finadyne) po dobu 7 dní, alebo fenybutazon. Ako alternatívu je možné celkovo podávať salicyláty (acylpirin). Na predchádzanie zrastom a uvoľnenia bolestivého stiahnutia dúhovky je nevyhnutné aplikovať cykloplegiká - látky, ktoré vyvolávajú rozšírenie zreničky (napr. atropin). Po prvej aplikácii atropinu by mal maximálny účinok nastať po 2 hodinách. Je však nevyhnutne potrebné sledovať koňa, lebo atropin môže vyvolať koliku

Podporná liečba

- počas akútneho zápalu majú byť kone ustajnené **v zatemnenom boxe a nemajú pracovať**
- spravidla postihnuté kone **nemajú tendenciu otierať si zapálené oko**. Ak to predsa robia, je ich potrebné vyviazať
- očné obvazy a klapky nie sú vhodné. Ak sa zviera snaží otierať si oko, **zle priliehajúce obvazy a klapky** ho môžu ešte viac poškodiť. S výnimkou zatemnenia, takéto obvazy neprispievajú k zmierneniu zápalu.

Záver

Pri prvom vyšetrení je len veľmi ťažké stanoviť prognózu ochorenia, avšak vo väčšine prípadov je neistá. Aj v kľudovej fáze medzi dvomi zápalmi je prítomný slabý

zápal, ktorý postupne poškodzuje vnútročné štruktúry a to hlavne šošovku a sietnicu, čo vedie k poruchám zraku alebo aj k slepote. Svedomitá, denná kontrola očí majiteľom, agresívna liečba akútnych zápalov a dlhodobá liečba aj počas kľudovej fázy môže často aj roky udržať zrak. V každom prípade by však majiteľ koňa s mesašnou slepotou nemal sám zahajovať liečbu a čo najrýchlejšie privolať erudovaného veterinárneho lekára.

www.jazdectvo.sk

<http://www.veterina-pce.cz/Mesicni-slepota-koni.html>

Obr. č. 1:

Oko koňa postihnuté mesačnou slepotou; silný slzotok, intenzívne začervenanie spojoviek, opuch spojoviek, bolestivé privieranie mihalníc, čiastočná nepriehľadnosť rohovky.



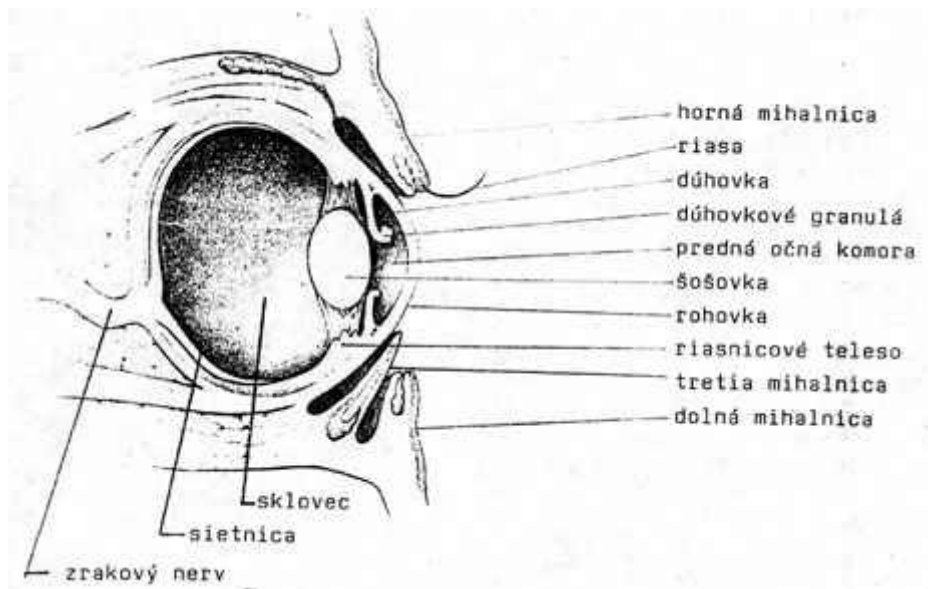
Obr. č. 2:

Oko koňa postihnuté mesačnou slepotou - detailný záber; rohovka je čiastočne nepriehľadná, intenzívny opuch dúhovky, zrenička je zúžená.



Obr. č. 3:

Oko koňa - prierez zboku.



Měsíční slepota se toto onemocnění jmenuje podle toho, že se cyklicky opakuje. Odborně se také nazývá equinní rekurentní (opakující se) uveitida ERU